

An aerial photograph of a scenic landscape in autumn. A large, calm lake occupies the center, reflecting the golden light of the sun. The surrounding area is lush with trees in various shades of yellow, orange, and green. A small village is nestled on the right side of the lake, featuring a prominent white church with a red roof and a steeple. In the foreground, a small island or peninsula is covered with several wooden buildings, possibly a farm or a small settlement. The overall atmosphere is peaceful and picturesque.

LT

Cēsis
attracts



TURIZMO VADOVAS

visit.cesis.lv

Jau dešimtmečius turistams palankaus Vidžemės centrinio rajono charakterį formuoja jo kultūrinė ir istorinė gelmė, ramus gyvenimo tempas mažuose miesteliuose ir kaimo vietovėse, ištisų kartų išsaugoti amatininkų įgūdžiai. Romantiškos natos – iš ramių Piebalgos ežerų vandens lėlių įlankų, muzikos ir poezijos, gimusios ten esančiuose memorialiniuose namuose. Erdvės ir laisvės troškulys iš Lygatnės girių gelmių harmoningai dera su greito tempo Amatos kvietimu patirti nuotykius. Miestietiško žavesio apskrities charakteriui suteikia amžinai kūrybingosios Cėsys, o pirklių geno užuomazgos, reikia manyti, driekiasi į Pargaujos pusę – mažiausią pasaulyje Hanzos sąjungos miestelį Straupę. Priekulių krašto, kuriame gyveno ir poeziją kūrė Eduardas Veidenbaumas, charakteryje slypi šiek tiek maišto ir užsispyrimo. Gaujos nacionalinis parkas kviečia pasimėgauti pirmąsiais gamtos grožiu, o švelni Gaujos upė suteiks ramybės ir harmonijos.

Todėl laikas leistis į kelionę!

Cėsys ir apylinkės	4
Lygatnė ir apylinkės	12
Amata ir apylinkės	17
Liepa ir apylinkės	20
Piebalga ir apylinkės	22
Straupė ir apylinkės	28

Sutartiniai ženklai:



tinka šeimoms su vaikais



dirba tik vasarą



dirba tik žiemą

CĒSYS

ir apylinkēs

Vieta, kur istorija draugišķai susilieja su dabartimi. Āia vienā akimirkā galite atsidurti viduramžiu puotoje ar laukinēje gamtoje, o kitā – pažinti kosmosa paslaptis ir sutikti kupranugarj. Āia, kur gimē Latvijas vēliava, gyvena žmonēs, turintys raudonas-baltas-raudonas širdis.

Nuotraukoje: Rožiu aikštē

CĒSYS ir apylinkēs

5

1 Mokslo, meno ir gastronomijas centras „Brūzis“

Lenču g. 11, Cēsysis, GPS 57.3148, 25.2710, +371 26101945, www.facebook.com/telpamala

Alaus darymo tradicijis Cēsysis siekia XV a., o 1878 m. pastatyta senoji alaus darykla jtraukta j valstybēs saugomū kultūros paminklū sarašā. Alaus daryklos teritorijojē veikia meno erdvē „Mala“, kuriojē vyksta jvairūs koncertai, renginiai ir šiuolaikinio meno parodos.



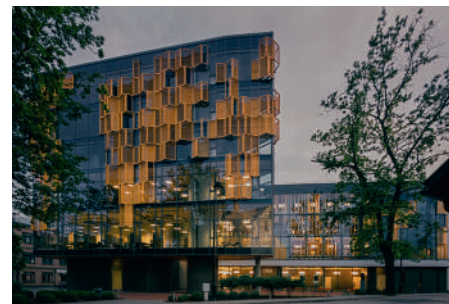
2 Slidinėjimo ir biatlono centras „CĒSYS“

„Lejas Luksti“, Vavēs seniūnija, GPS 57.3039, 25.3786, +371 26433500, www.occesis.lv

Slidinėjimo ir biatlono centras siūlo aktyvaus laisvalaikio galimybes ištisus metus, taip pat organizuoja jvairius sporto renginius. Žiemā lygumū slidininkams siūlomos jvairaus sudėtingumo trasos, galima išsinuomoti įrangā. Vasarā trasomis galima bėgioti ir važinētis riedučiais. Teritorijojē visus metus galima žaisti diskgolfa ir užsiimti šiaurietišku ėjimu.

3 Vidžemēs koncertū salē „Cēsis“

Raunas g. 12-1, Cēsysis, GPS 57.3133, 25.2764, +371 64119922, www.cesukoncertzale.lv



Šiojē akustinējē koncertū salējē visiems prieinami profesionalūs, kokybiški meno renginiai: simfoninēs, kamerinēs muzikos, džiazio ir šiuolaikinēs muzikos koncertai, operos, baleto ir dramos teatro spektakliai, meniniai projektai, kino programos ir vaizduojamojo meno parodos.

4 Cēsiju parodū rūmai

Pils a. 3, Cēsysis, GPS 57.3137, 25.2724, +371 28015339, www.cesupils.lv

Cēsiju parodū rūmai pastatyti kaip dvaro arklidē-ratinē, tačiau nuo 1985 m. pastatē j pirmā vietā iškeliamas menas. Āia vyksta nuolat besikeičiančios latviū klasikos ir šiuolaikinio meno parodos, kamerinēs muzikos koncertai, paskaitos ir spektakliai.

5 Duonos kepykla „Cēsu maizē“

Rigas g. 18, Cēsysis (jėjimas iš Lielās Skolas g.), GPS 57.3120, 25.2720, +371 26412803, www.cesumaize.lv

Pačiame Cēsiju senamiesčio centre esanti kepykla, kuriojē duona kepama iš Latvijojē ekologiškai užaugintū skeldintū kviečių (speltū), griekiū, avižū ir miežiu miltū bei natūraliu mieliū. Iš anksto užsisakius, keptuvēs šeiminiškas atskleis keletā sveikos duonos kepimo paslapčių.

6 Cēsiju turgus

Uzvaras bulv. 24, Cēsysis, GPS 57.3148, 25.2824, +371 26117224, www.cesutirgus.lv

Erdviame miesto centre galima įsigyti gėrybiū, kuriomis pasirūpino apylinkēs ūkininkai ir namudininkai. Kartā per mėnesi vyksta didelis turgus, j kurj norinčių prekiauti atvyksta kone iš visos Latvijos.

7 Cēsiju senamiestis

Rigas g., Skolas g., Pils g., Torņa g., Katrinas g. ir kt., GPS 57.3130, 25.2731

Senamiestis garsus tuo, kad jame išlikēs viduramžiu gatviū tinklas, keli istoriškai ir architektūriškai žymūs namai, taip pat senovinēs turgaus aikštēs – Rožiu ir Lyviū. Daugiau apie senamiesčio pastatus sužinosite individualiai pasivaikščiojē maršrutu „Cēsiju muziejaus pasivaikščiojimai“ arba kartu su gidu užsiregistravę Cēsiju naujojojē pilijē.

8 Cēsiju pilies kompleksas

Pils a. 9, Cēsysis, GPS 57.3134, 25.2709, +371 26576111, www.cesupils.lv

Cēsiju viduramžiu pilies griuvėsiai (XIII-XVI a.) – buvusio Livonijos ordino mūrinē pilis ir magistro rezidencija.



Lankytojai gali leistis j ekskursijā po pilī žvakių šviesoje, apžiūrėti miesto panoramā iš Vakarų boksta ir aplankyti viduramžīu kalėjimā. Vasarā pilies teritorijojē dirba amatininkai ir viduramžīu veiklos centras, o viduramžīu sode galima sutikti ir sodininkā.

Naujojojē pilijē (pastatyta XVIII a. pabaigojē) gyvenō grafū von Zyversū šēima, o nuo 1949 m. čia veikia Cēsīu istorijōs ir meno muziejus. Pilijē galima apžiūrēti nuolatīnē ekspozīcijā „Cēsīs – Latvijōs istorijōs veidrodīs“, prabangū XIX a. rūmū interjerā, taip pat besīkeīčančias parodas. Apsilankius pilijē galima sužinoti, kodēl Cēsīs vadinamos Latvijōs vēliavos gīmtinē. Iš Lademachero boksto atsiveria vaizdinga miesto panorama.



9 Cyruļušīu pažintīnīai takai

Cyruļušīai, Cēsīs, GPS 57.3111, 25.2266

Pēsčīujū maršrutai, pažymēti īssamīa informācija, supāžīndina su Gaujōs senvagēs raida nuo ledynmečio iki šīu dienū. Čia galima apžiūrēti tokias vietas, kaip Cyruļušīu uola, Nuotakos uola (Līgavas alā), Veidrodžīu uola (Spoguļu klīnts), Varpū uola (Zvanu klīnts) ir kt. Takas prītaisīytas vaīkščīoti su vežīmēlīais ir važīnētīs dvīračīais.



10 Diskgolfas

Izmēģīnātāju g. 1A, Priekulīai, GPS 57.3103, 25.3705, +371 29393403, www.vgs.lv

18 krepšīu trasa gali tapti tikru īsščīu pradēdantīsiems, tačīau tai puīkus poīsls patyrīsiems žaidīmo entuzīastams. Dalīs trasos yra atvīroje teritorijojē, dalīs – mīškingamē parke, tad galīmībēs įvairīs. Sīulomī ir grupīu užsīēmīmā su trenerīu.

11 Erelīu uolōs (Ērgļu klīntīs)

Priekulīu seniūnija, GPS 57.3608, 25.2607

Vīena vaīzdingīasīu uolū atodangū Latvījojē. Tai galīnga, dīdīnga sīena su vaīzdingū kraštovaīzdžīu, atsīverīančīu īs vīrš jōs esančīu apžvalgos aikštēlīu.



12 Gunōs ir Janīo Rukšanū sodīnīnkystē

„Jaunrūjas“, Raīskumo seniūnija, GPS 57.3489, 25.1133, +371 29488877

Guna ir Janīs Rukšanai sukūrē dīdžīasīu augalū kolekcījā Latvījojē – gēlynuosē galīmā apžiūrēti 250 veīslīu, tarp jū tiek pat flīoksu, 100 lelījū ir apīe 80 vandens lelījū veīslīu. Krokū kolekcījojē yra beveīk visīs 250 šīuo metu pasaulyjē žīnomū rūšīu.

13 Kalvīo uolā (Kalējāla)

Raīskumo seniūnija, GPS 57.3794, 25.2627

Kalvīo uolā galīmā apžiūrēti Strykupēs slēnyjē – tai saugomas geolōģīnīs gamtos pamīnklas. Maždaug pīrīēs dvīdešīmt metū tai buvo īlgīasīa ola Latvījojē – 49 m. Pīrīe olas yra patogī stovējīmo aikštēlē ir apžvalgos platforma.

14 Aktyvaus poīslīs centras „Karjers“

Priekulū g. 21, Cēsīs, GPS 57.3175, 25.3182, +371 20444141, www.cesukarjers.lv

Suteīkus antrā gyvenīmā senajam Cēsīu dolomīto karjēruī, čia sukurtas populīarus vandens sporto centras, tīnkantīs ir īrklentīnīnkams ir vandenlentīnīnkams.

15 Pažīntīnīs kosmoso centras

Cīrulīšu g. 63, Cēsīs, GPS 57.3016, 25.2365, +371 27873226, www.kosmosacentrs.lv

Centro ekspozīcijojē galīmā susīpažīntī su kosmoso tyrīnējīmo istorījā, gyvenīmu kītose planetosē, dalyvautī kosmīnēsē mīsījosē kosmīnējē stotyjē „Auseklīs“, taip pat susīpažīntī su astronauto profesījā ir kt.

16 Sveīkū užkandžīu darykla „Labas saknes“

Līelā Skolas g. 6, Cēsīs, GPS 57.3126, 25.2729, +371 26568037, www.labassaknes.lv

Lankytojai gali dalyvautī užsīēmīmuosē dirbtuvēsē, kurīs galēs sužīnōtī apīe daržovīū svarbā mītybojē, paragautī produkcījōs īr pasīgamīntī sveīkū saldānījū.

17 „Māija“ parkas su vaīkū žaidīmū aikštēle

„Māija“ parkas, Cēsīs, GPS 57.3145, 25.2739

Parkas prītaisīytas poīslīuī su vaīkais. Jāmē įrēngta dīdelē vaīkū pramogū zona, rīedlenčīū ir dvīračīū parkas. Vasarā lankytojus džiugīna apšvīestī fontanai ir juodūjū gulbīū pora.



18 Parodū salē „MUSEUS“

Rīgas ielā 22, CĒSYS, GPS 57.3117, 25.2719

Sīekīant Cēsīsē skatīntī pažīntī stiprīa enerģetīka pasīžymīntī kultūrīnī paveldā, parodū salējē parīnkta vīeta latgalīečīū keramīkū, juvelyrū ir tapytojū darbams. Ekspozīcijā keīčīama kas trīs mēnesīs.



19 Pasaulīo latvīū mēno centras

Līelā Skolas g. 6, Cēsīs (įėjīmas īs Baznīcas aikštēsē), GPS 57.3125, 25.2724, +371 20281728, www.plmc.lv

Centras įsteīgtas, sīekīant prīstatytī Antrojo pasaulīnīo karo metāīs īšvykusīū Latvījōs menīnīnkū beī naujosīs kartos, gyvenančīs užsīenyjē, mēnā.

20 Pīlīs parkas ir Rīešutū kalnas (Rīekstukalns)

Cēsīu pīlīs parkas, Cēsīs, GPS 57.3137, 25.2697

XIX a. pradžīojē Zyversū šēimos sukurtas kraštovaīzdžīo parkas su dirbtīnīu tvenkīnīu, pīrīeplauka ir pavēsīnēmīs. Ant Karlīo kalno pastatytas Naujosīs pīlīs savīnīnko grafo Karlīo Gustavo von Zyversos bīustas. Šalīa estrados yra senovīnīs vendū pīlīakalnis – Rīešutū kalnas (Rīekstukalns) (XI–XIII a.), ant kurio stovējō medīnē pīlīs, aplīnk kurīā susīformavo Cēsīu mīestas.

21 Alaus darykla „Raīskumīetīs“

„Rūķī 1“, Raīskumo seniūnija, GPS 57.3118, 25.1574, +371 20370370

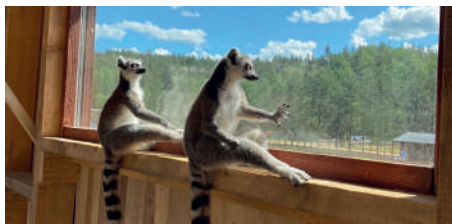
Buvusīamē dvaro klētīs pastatē pagal senovīnīus receptus īs natūrālīū mīelīū gaminamas švīesus ir tamsus alus beī kepama duona. Užsīakius ekskursījā galīmā susīpažīntī su alaus ir duonos kūrīmo subtīlybēmīs, taip pat pasīmēgautī skonīs nuansāīs sočīojē degustācijojē.



22 Kupranugarių parkas „Rakši“

„Rakši“, Drabešių seniūnija, GPS 57.2762, 25.1985, +371 20009097, www.kamieli.lv

Rakšiuose lankytojų laukia kupranugariai, alpakos, lemūrai, kengūros, zebrai, valų juodakklės ožkos, Puatu veislės asilai ir triušių šeimos. Galima leistis į žygius su lamomis, pajodinėti kupranugariais, pasivažinėti asilų vežimėliu ir pamaitinti lemūrus bei kitus gyvūnus.

**23 Baseinas „Rifs“**

Cēsu pr. 46A, Priekulī, GPS 57.3138, 25.3624, +371 29227544, www.rifs.lv

Didžiajame baseine galima puikiai praleisti laiką tiek suaugusiesiems, tiek vaikams, čia yra treniruoklių salė, aerobikos salės, galima pailsėti įvairiose pirtyse ir dviejose mažesniuose baseinuose su masažinėmis srovėmis. Veikia sulčių baras.

24 Ūkis „Sandas“

„Jaunstilbi“, Raiskumo seniūnija, GPS 57.34160, 25.1504, +371 29423270

Siūlomas individualios jėgimo treniruotės ir galimybė dalyvauti varžybose, terapijos paslaugos arba galima paprasčiausiai pajodinėti arkliu. Reikia iš anksto užsisakyti.

25 Raudonoji uola ir Rūcamo šaltinis (Rūcamavots)

Raiskumo smuklė, Cēsys, GPS 57.3200, 25.2205

Vaizdingos 200 m ilgio ir apie 10 m aukščio raudonojo smiltainio uolos su daugybe įtrūkimų ir griovelių. Iš uolos išteka keli šaltiniai, žinomiausias iš jų – Rūcamavots.

26 Saulės parkas

Cēsu pr. 7, Priekulī, GPS 57.3121, 25.3546

Saulės parke saulėje auga begalė kultūrinių augalų, kurių pavadinimus galima sužinoti pasivaikščiojus parko takais. Ypatingas saulės laikrodžio parodys laiką tik tuo atveju, jei laiko nustatymo procese dalyvausite patys. Aukščiausia ryškumo viršūnė yra pavasarį, kai parke pražysta 120 rododendry.

27 Skulptorių Jansonų šeimos namai „Siļķes“

Dzirnavu g. 33, Cēsys, GPS 57.3181, 25.2310, +371 29124876, +371 26498912

Skulptorių šeimos namuose – dirbtuvėse galima apžiūrėti trijų menininkų kartų sukurtas ir dar kuriamas skulptūras, taip pat yra galimybė stebėti menininką M. Jansoną dirbant. Per ekskursiją galima apžiūrėti ir didelį skulptūrų sodą. Reikia iš anksto užsisakyti.

28 Memorialinė vieta komunistinio ir nacių teroro aukoms atminti bei istorinė ekspozicija „Sąžinės laužas“

Pils g. 12, Cēsys, GPS 57.3133, 25.2727, +371 26576111, www.sirdsapzinasinugunskurs.lv

Keliose kieme esančiose memorialinėse lentose iškaltos 643 istorinės Cēsių apskrities žmonių, žuvusių dėl represijų, pavardės. Sulaikymo kamerose galima apžiūrėti nuolatinę istorinę ekspoziciją, kuri atskleidžia individualaus pasipriešinimo istorijas ir pasakoja apie Latvijos okupaciją.

**29 „Supervāvere“ ir slidinėjimo parkas „Ozolkalns“**

„Saulkrasti“, Drabešių seniūnija, GPS 57.2943, 25.2221, +371 28393410, www.ozolkalns.lv

Vasarą parko medžiuose skirtingame aukštyje įrengta 60 įvairaus tipo ir sunkumo kliūčių ruožų. Ant žemės taip pat yra įvairių pramogų, pavyzdžiui, imitacinė medžioklė. Teritorijoje yra išskylų vietų, valčių ir plaustų



nuoma, pirtis. Žiemą „Ozolkalns“ siūlo išbandyti Latvijoje ilgiausias trasas – iki 500 m trampolius, slidinėjimo ir snieglenčių mokymus, inventoriaus nuomą.

30 Šventasis šaltinis (Svētavots)

Atpūtas g. 12, Cēsys, GPS 57.3037, 25.2358, +371 29460660, www.svetavots.lv

Iš Gaujos senvagėje esančio Šventojo šaltinio olos (Svētavota ala) teka neužšąlantįs šaltinis. Jo vanduo laikomas gydomuoju. Aplink šaltinį įrengtas pasivaikščiojimo parkas. Iš anksto užsisakius, gidas praves sveikatinimo ritualą. Įėjimas į objektą mokamas, reikia iš anksto užsisakyti.

31 Šv. Jono (Sv. Jāņa) bažnyčia

Lielā Skolas g. 8, Cēsys, GPS 57.3121, 25.2716, +371 64121549, www.cesusirds.lv

Šv. Jono bažnyčia – vienas seniausių ir didingiausių sakralinių pastatų Latvijoje. Jame eksponuojama svarbi antkapių kolekcija, estų menininko J. Kelerio altoriaus paveikslas, taip pat vieni skambiausių Latvijos koncertinių vargonų. Iš 1853 m. pastatyto bokšto galima apžiūrėti miesto panoramą. Bažnyčioje taip pat vyksta koncertai.

**32 Ungurmuīža**

„Ungurmuīža“, Raiskumo seniūnija, GPS 57.3625, 25.0888, +371 22007332, www.ungurmuiza.lv



Unikalus XVIII a. medinis baroko stiliaus statybos pavyzdys. Ponų namas yra vienintelė išlikusi XVIII a. pradžios medinė pilis Latvijoje. Galima apžiūrėti patalpų paveikslus, pasimėgauti fon Kampenhauzenų vaisėmis Ungurmuīžos restorane.

33 Veselavos dvaras

„Viesturi“, Veselavos seniūnija, GPS 57.2897, 25.4763, +371 26100962, www.veselava.lv

Veselavos dvaro pilis, imituojanti viduramžių įtvirtintą pilį, buvo pastatyta ovalioje saloje, kurią iš visų pusių supa griovys. Čia galite susipažinti su fon Kampenhauzenų šeima ir susipažinti su ypatinga dvaro kaminių sistema.

**34 Austuvē „Vēverišas“**

Rīgas g. 19, Cēsys, GPS 57.3116, 25.2721, +371 26054322
Austuvėje kuriami skirtingų regionų latvių tautiniai kostiumai, galima apžiūrėti ir įsigyti meistrų gaminių. Čia galima stebėti, kaip staklėmis į audinius pinami latviški raštai.

35 Viduramžių drabužių siuvykla

Valņu g. 5, Cēsys (įėjimas iš kiemo pusės), GPS 57.3120, 25.2746, +371 29792085

Dirbtuvėse galima susipažinti su viduramžių drabužiais, aksesuarais ir avalyne. Galima pasimatuoti drabužius, nusifotografuoti, išsinuomoti patalpas, pasiklausti pasakojimo apie viduramžių kostiumų raidą. Vaikai gali dalyvauti lėlių gamybos procese ir dalyvauti lėlių spektaklyje „Lėlės istorijos pasakos“. Būtina registruotis iš anksto.

36 Šiaurinis gamtos medicinos muziejus

Pils a. 15, Cēsys, GPS 57.3141, 25.2717, +371 29793996, www.naturemedicine.lv

Paroda, kurioje eksponuojama daugiau nei 40 vaistinių augalų, būdingų Latvijos ir šiaurės gamtai, papildydys gydomųjų augalų žinovų žinias. O tiems, kurie dar tik su-



sipažjsta su vertingū gamtas ištekljū pasauliū, muziejus bus jdomi kelionē j pasauli, turintj spalvingā istorijā ir daug žadančjū ateitj. ❌

37 Slidinējimo bazē „Žagarkalns“

Cirulišu g. 70, Cēsjs, GPS 57.3006, 25.2301, +371 26266266, www.zagarkalns.lv

Latvijoje populariāusias žiemos sporto poilsio kompleksas. 9 skirtingo ilgio ir sunkumo lygio trasos ir snieglenčių parkas. Komplekse siūloma inventoriaus nuoma ir priežiūra, yra instruktoriai, sportinės įrangos parduotuvė, kavinė ir pirtis. 🏠 ❄️



Kavinės ir restoranai

Kavinė „Aroma“, Lenču g. 4, Cēsjs, +371 29102277

Baras „Cafe 7 Bar“, Rīgas g. 7, Cēsjs, +371 29486654

Bistro „CATA“, J. Poruka g. 8, Cēsjs, +371 2913954

Kavinė „Centra bistro“, Raunas g. 12, Cēsjs, +371 24400070

Kavinė „Go to Sushi Bar“, Rīgas g. 9-1A, Cēsjs, +371 24204050

Smuklė „Glendeloka“, Āta Kronvalda g. 2B, Cēsjs, +371 64161016

Restoranas „H.E. Vanadzīnš Ziemeļu restorāns“, Rīgas g. 15, Cēsjs, +371 24771771

Restoranas „Hotel Zaķīši“, Aroniju g. 3, Raiskumas, +371 26645599

Kavinė „Idi Ridi“, Raunas g. 17, Cēsjs, +371 28632756

Kavinė „Jāņoga“, Valmieras g. 21A, Cēsjs, +371 28309298

Restoranas „Kest“, Valmieras g. 1, Cēsjs, +371 27779928 (tik iš anksto užsisakius)

Konditerija „Krūmiņu nams“, Pļavas g. 13, Cēsjs, +371 64124922

Meno erdvės kavinė „Mala“, Lenču g. 11, Cēsjs, +371 26101945

Restoranas „Mango Sky Lounge“, Raunas g. 12, Cēsjs, +371 23000210

Kavinė parduotuvė „Melnais Gulbis“, Rīgas g. 20, Cēsjs, +371 26175841

Kavinė „New Tortillia and Salads“, Rožu a., Cēsjs, +371 22078970 ❌

Kavinė „Pagrabiņš“, Vienības a. 3, Cēsjs, +371 64120125

Kavinė „Pandē Cafe“, Raunas g. 10, Cēsjs, +371 25596910

Gastrobaras „Pietura“, Veidenbauma a. 2, Priekuliai, +371 27336505

Kavinė „Pilsētas kebabs“, Kr. Valdemāra g. 3, Cēsjs, +371 29480465

Kavinė „Raiskuma Cafe“, „Apalkalns“, Raiskumo seniūnija, +37129252679 ❌

Kavinė „Rūsa“, Rīgas g. 11, Cēsjs

Kavinė „Vecpilsētas resto-bistro“, Rīgas g. 22 (ījimas iš L. Skolas g.), Cēsjs, +371 25456418

Kavinė „Solo“, J. Poruka g. 21A, Cēsjs, +371 64107927

Picerija „Studio Pizza“, Rīgas g. 20, Cēsjs, +371 20606000

Kavinė „The Iela“, Rīgas g. 27, Cēsjs, +371 28 812 101

Alaus darykla „Trimpus“, Lielā Skolas g. 6, Cēsjs, +371 23002000

Kavinė „Vecpilsētas kebabs“, Rīgas g. 4, Cēsjs, +371 20273139

Viešbučio „Villa Santa“ restoranas, Gaujas g. 88, Cēsjs, +371 64177177

Kavinė „Vinetas un Allas Kārumiāde“, Rīgas g. 12, Cēsjs, +371 28375579

Baras „Zaļa Zāle“, Rīgas g. 25, Cēsjs, +371 27802155 ❌

Alaus darykla „Wenden Brewery“, Edvarda Treimaņa-Zvārģuļa g. 13, Cēsjs, +371 26330631

Nakvynė namai

Viešbutis „Hotel Cēsjs“, Vienības a. 1, Cēsjs, GPS 57.3142, 25.2745, +371 64120122, www.hotelcesis.lv

Viešbutis „Katrīna“, Mazā Katrīnas g. 8, Cēsjs, GPS 57.3116, 25.2681, +371 20008870

Viešbutis „Province“, Niniera g. 6, Cēsjs, GPS 57.3160, 25.2751, +371 26407008

Koncepcinis viešbutis „Rakši“, Drabešių seniūnija, GPS 57.2762, 25.1985, +371 20009097, www.kamieli.lv

Viešbutis „Vanadzīna māja“, Rīgas g. 15, Cēsjs, GPS 57.3104, 25.2728, +371 24771771, www.vanadzinaarestorans.lv

Viešbutis „Villa Santa“, Gaujas g. 88, Cēsjs, GPS 57.31134, 25.2304, +371 64177177, www.villasanta.lv

Viešbutis „Zaķīši“, Aroniju g. 3, Raiskumas, Raiskumo seniūnija, GPS 57.3149, 25.1546, +371 26645599, www.hotelzakisi.lv

Poilsio namai „Bellas namiņš“, Meža g. 2, Cēsjs, GPS 57.2991, 25.2852, +371 29727244

Poilsio namelis su sauna, Mūrlejas g. 12, Cēsjs, GPS 57.3125, 25.2270, +371 27841107, www.zagarkalns.lv

Poilsio namai „Estere“, Gaujas g. 50, Cēsjs, GPS 57.3078, 25.2523, +371 26516600

Poilsio namai „Garden Apartment“, Bebru g. 2, Cēsjs, GPS 57.3050, 25.2849, +371 29155452

Poilsio namai „Jaunbreguļi“, Raiskuma seniūnija, GPS 57.3209, 25.2097, +371 26330479, www.jaunbreguli.lv

Poilsio namai „Noras nams“, Noras g. 9, Cēsjs, GPS 57.3183, 25.2693, +371 25486424

Poilsio namai „Saule, jūra un kaķi“, Oktobra g. 4, Cēsjs, GPS 57.3189, 25.2675, +371 29364219 ❌

Poilsio namai „Zābaciņi“, Drabešių seniūnija, GPS 57.2961, 25.2317, +371 29119797

Poilsio namelis „Ziedu pirts“, Auciemas, Raiskumo seniūnija, GPS 57.3352, 25.1388, +371 29944017, www.ziedupirts.lv

Svečių namai „Laba Oma“, Meža g. 2, Cēsjs, GPS 57.2991, 25.2852, +37129727244

Svečių namai „Rendas“, Ausekļa g. 14, Cēsjs, GPS 57.3164, 25.2958, +371 26249818

Svečių namai „Ungurmalas“, Raiskumo seniūnija, GPS 57.3458, 25.0963, +371 26482623, www.ungurmalas.lv

Glampingas ir svečių namai „Kārklīni“, Vaivės seniūnija, GPS 57.2196, 25.3581, +37125699250

Kempingas „Apalkalns“, Raiskumas, Raiskumo seniūnija, GPS 57.3177, 25.1477, +371 29448188, www.apalkalns.lv

Kempingas „Cēsu plostis“, Pārgaujas g. 2, Cēsjs, GPS 57.3214, 25.2273, +371 26576205, www.cesuplosti.lv

Kempingas „Jeņču laivas“, Gaujas g. 90A, Cēsjs, GPS 57.3179, 25.2225, +371 20607509, www.jenculaivas.lv

Poilsio bazē „Ķecis“, „Ķeči“, Auciemas, Raiskumo seniūnija, GPS 57.3287, 25.0906, +371 27400316

Kempingas „Oškalns“, Meijermuiža, Drabešių seniūnija, GPS 57.2939, 25.2267, +371 27842842, www.oskalns.lv

Kempingas „Ozolkalns“, „Saulkrasti“, Drabešių seniūnija, GPS 57.2954, 25.2138, +371 26400200, www.ozolkalns.lv

Kempingas „Upes 19“, Upes g. 19, Cēsjs, GPS 57.3332, 25.2245, +371 29219279

Kempingas, valčių nuoma „Žagarkalns“, Mūrlejas g. 12, Cēsjs, GPS 57.3073, 25.22129, +371 26266266, www.zagarkalns.lv



LYGATNĒ

ir apylinkēs

Lygatnē yra Gaujos nacionālino parko teritorijōje su smiltainio atodangomis ir begale urvū, kuriuos kasdienēms reikmēm naudojo darbštūs Vidzēmēs gyventojai. Miestas, kuriame vaizdinga gamta susilieja su ypatinga medine architektūra ir XIX amžiaus pramonēs paveldu. Restauruotuose istoriniuose pastatuose dabar galite mēgautis restoranų pasiūlymais ir pagurkšnoti vyno smiltainio uolū rūsyje, užlipti ant apžvalgos aikšteliū pasigrozēti tūringais gamtos kraštovaizdziais ar pasivaikščioti jdomiais pēsciūjū takais.

Nuotraukoje: Anfabriko apylinkē ir žuvū kelias

LYGATNĒ ir apylinkēs

13

38 Elniū parkas „Annas dzirnavas“

„Annas dzirnavas“, Zaubēs seniūnija,
GPS 57.0335, 25.3500, +371 29176917

Iš anksto uzsiskais, galima vykti j pažintinē ekskursijā, pašērti gyvūnus ir nusifotografuoti.



Vieta, kur pramonēs paveldas harmoningai susilieja su gamta. Graži gamta – Lygatnēs upē, Lustūžio ir Anfabriko skardžiai su 333 urviniiais rūšiais, ten pat yra ir popieriaus fabrikas, o kalnuotame reljefe – XIX a. medinē architektūra.

42 Lygatnēs olū rūšiai

Spriņģu g. 2, Lygatnē, GPS 57.2334, 25.03978,
+371 29189707

Pirmieji rūšiai Lygatnēs olose jrengti dar XVIII a. Lygatnēs centro olū rūšius galima apžiūrēti ir juose pasivaikščioti.

43 Lygatnēs pažintiniai takai

Lygatnēs pažintiniai takai, Lygatnē,
57.2486, 25.0150, +371 28328800, +371 64153313,
www.ligatnesdabastakas.lv

Gaujos nacionālino parko teritorijōje jrengtū takū ilgis 5 km ilgio, čia galima apžiūrēti Latvijōje aptinkamus laukinius gyvūnus. Lygatnēs pažintiniai takai lankytojams atviri ištisus metus. 🏠



39 Krygaliū malūnas

Nytaurēs seniūnija, GPS 57.0616, 25.1457,
+371 29441391

Malūnas pastatytas 1938 m. Visa jřanga veikia. Gidas papasakos apie malūno istorijā ir 1997 m. pastatytā HE. Vasarā čia galima jřigyti daržo uogū ir šitakiū.

40 Kaimo sodyba „Lejas Suces“

„Lejas Suces“, Nytaurēs seniūnija,
GPS 57.0554, 25.1791, +371 29174211

Čia galima susipažinti su kaimo sodybos gyvūnais (vištomis, putpelēmīs, antimis, žāsimis, triušiais, kiaulēmīs, avimis). Sezono metu galima jřigyti ekologiškai augintū daržoviū ir uogū. Galima išsinuomoti vietā renginiams, pailsēti gamtoje, yra vietas palapinēmīs (pasiūlymas galioja nuo gegužēs iki rugsėjo).

41 Lygatnē – pramoninio istorinio paveldo centras



44 Lygatnēs keramikos molio dirbtuvē

Lygatnēs amatū namai, Pilsoņu g. 4, Lygatnē,
GPS 57.2344, 25.0453, +371 22848109

Keramikos dirbtuvē yra viename iš Lygatnēs popieriaus fabriko darbuotojū sublokuotū namū. Šiame pastate nuo 1889 m. iki pat 1990 m. buvo Lygatnēs senoji mokykla. Iš anksto uzsiskais ekskursijā, lankytojams siūloma susipažinti su puodžiaus darbo kasdienybe ir jřigyti indū be parduotuvēs antkainio. Ekskursijos metu už papildomā mokesť galima ir pačiam pasidaryti kokį nors suvenyrā.



45 Lygatnēs popieriaus fabrikas

Pilsouņ g. 1, Lygatne, 57.2372, 25.0416,
+371 68203235, www.papirfabrika.lv

Jau 200 metu Lygatnēs vārds yra glaudžiai susijęs su Lygatnēs pramoniniu paveldu – popieriaus fabriku. Iš anksto užsakius, galima apžiūrėti istorinį Lygatnēs popieriaus fabriką, sužinoti apie jo istoriją, popieriaus gamybos istoriją ir kaip iš Lygatnēs popieriaus fabriko susiformavo visas Lygatnēs miestas. Ekskursijos šeštadieniais 12.00 val. nuo gegužės iki spalio.

**46 Lygatnēs perkēla**

GPS 57.2549, 25.0442, +371 25737578

Srovēs varoma perkēla yra Latvijas tehnikas istorijas paminklas, šiuo metu tai vienintelē perkēla per Gaujā. Ji šioje vietoje įrengta po Antrojo pasaulinio karo, kai buvo sugriautas tiltas per Gaujā.

**47 Lygatnēs tošių pynėjai**

„Ikneši“, Lygatnēs seniūnija, GPS 57.2150, 25.0911,
+371 26310401

Vieninteliai beržo tošių pynėjai Latvijoje – liaudies amato meistrai Vizma ir Pēteris Zvirbuliai. Tošies meistrai papasakos ir parodys, kaip galima pasidaryti daugiau kaip 50 tošies dirbinių. Būtina registruotis iš anksto.

48 Lygatnēs vynu darykla

Sprīņu g. 3, Lygatnē, GPS 57.2329, 25.0420,
+371 26521467, +371 28602642,
www.ligatnesvinadaritava.lv

Lygatnēs vynu darykla yra šeimos verslas, iš Latvijos uogu ir vaisių gaminanti daugiau kaip 20 vynu rūšių ir kitų gėrimų. Iš anksto užsaisakę, galēssite degustuoti vynu Lustūžio uolos rūšių oļe.

**49 Ūkis „Ozoliņi“**

„Annas Ozoliņi“, Zaubēs seniūnija,
GPS 57.0360, 25.4108, +371 29174664, www.ozolini.lv

Pasivaikščiojimas po pievas ir pasakojimai apie gydomuosius augalus. Arbatos degustacija, jos taip pat galima įsigyti. Arbatos mandalų gaminimas.

50 Slaptas sovietinis bunkeris

„Skalupes“, Lygatnēs seniūnija, GPS 57.2554, 25.0688,
+371 64161915, +371 26467747, www.bunkurs.lv

Sovietmečio slaptasis bunkeris yra reabilitacijos centro „Līgatne“ teritorijoje, 9 m po žeme. Sovietmečio slaptasis bunkeris yra reabilitacijos centro „Līgatne“ teritorijoje, 9 m po žeme. Bunkeryje siūlomas realybės žaidimas „Objektas X“, ekskursija, vakarēlis bunkeryje, pietūs po žeminėje valgykloje.

51 Popieriaus fabriko darbininkų butas

Brīvības g. 5, Lygatnē, GPS 57.2341, 25.0402,
+371 29189707

Lygatnēs popieriaus fabriko darbininkų butas atkurtas pagal XX a. pradžios vaizdą. Bute galima pažiūrėti filmą apie popieriaus fabriko darbininkų šeimų gyvenimą, filmo siužetas paremtas to laikmečio liudininkės istorija.

**52 Liaudies žvejybos amatų muziejus**

Gaujas g. 38, Lygatnē, GPS 57.2546, 25.0446,
+371 29232837

Muziejus, kuriame išvysite įvairiausių žvejybos reikmenų ir išgirsite gido pasakojimų apie Gaujā, žvejus ir jų įrankius. Būtina registruotis iš anksto.

**53 Tinklų parkas**

Gaujas g. 4, Lygatnē, GPS 57.2359, 25.0380,
+371 25779944, www.tikluparks.lv

4–7 m aukščio tinklų labirintuose galima tiek gerai pašėlti, tiek atsipalaiduoti ir pailsėti. Taip pat yra žaidimų kambarys patalpose, kavinė ir viešbutis. Veikia visus metus, kiekvieną dieną.

54 Luotų parkas ir Medžio amatų muziejus

„Vienkoči“, Lygatnēs seniūnija, GPS 57.1915, 25.0547,
+371 29329065, www.vienkoci.lv

Pasivaikščiojimui ir poilsio parkas ant Lygatnēs upės kranto. Keliose zonose išdėstyti Lygatnēs apylinkių pastatų istorinių maketai, medinės skulptūros, etnografiniai pastatai ir su medžio amatais susiję istoriniai objektai. Teritorijoje įsikūręs ir medžio amatų muziejus, eksponuojantis senuosius amatininkų darbo įrankius ir buitines daiktus.

**55 Zaubēs liuteronų bažnyčia, dvaro parkas**

Zaubē, Zaubēs seniūnija, GPS 56.9975, 25.2585,
+371 29183163

Bažnyčia išsiskiria savo bokštu ir ažuolinėmis durimis, kurioms daugiau nei 350 metų. Fasade yra siauros ir aukštos langų angos, primenančios liukus. Netoli Lejos ežero yra garsusis Zaubēs didysis ažuolas.

56 Kūrybinis kvartalas ZEIT

Gaujas g. 4, Lygatnē, GPS 57.2361, 25.0376,
+371 25779944, www.zeit.lv

„Zeit“ – tai vieta istorinėse statinių dirbtuvėse švęsti šventes, lankytis koncertuose, rengti seminarus ir nakvoti moderniam viešbutyje. Aplinka pritaikyta šeimoms su vaikais – platus žaidimų aikštelių ir tinklų parkas, kuris sukurs laisvės pojūtį mažiesiems ir dideliems 4–7 m aukščio tinklų labirintuose.



Kavinēs ir restorāni

„Annas Hotel“ restorāns
„KANNAS“, „Annas“, Zaubēs
seniūnija, +371 67722288

„Burgers 66“, „Rasiņas“,
Augšlygatnē, +371 20466600

Kavinē „Pie Jančuka“, Sprīņu g.
4, Lygatnē, +371 29149596

Restorāns „Pavāru māja
Līgatnē“, Pilsorņu g. 2, Lygatnē,
+371 27331222

Reabilitācijas centrs „Līgatnē“
kavinē, Skaliupēs, Lygatnēs
seniūnija, +371 64161915, +371
26467747

Mobilieji mēsaini kavinē
„Suses Burgers“, prie Lygatnēs
pažintīniū taku, +371 26676627 ☒

Vilhelminos malūnas, Sprīņu g.
1, Lygatnē, +371 27551311

„Zeit Cafe“, Gaujas g. 4, Lygatnē,
+37125779944

Restorāns „1815“, Sprīņu g. 1,
Lygatnē, +371 27222555

Nakvynē naimi

„Annas Hotel“, „Annas“, Zaubēs
seniūnija, GPS 57.0381, 25.3669,
+371 67722288,
www.annashotel.com

Kurortinis viešbutis „Līgatnē“,
„Skaliupes“, Lygatnēs seniūnija,
GPS 57.2558, 25.0681,
+371 64161915, +371 26467747

Viešbutis „Springšū dzirnavas“,
Lygatnēs seniūnija,
GPS 57.1437, 25.1416,
+371 22009017,
www.ligatnesdzirnavas.lv

Viešbutis „Zaļais lācis“, Gaujas g.
22, Lygatnē, GPS 57.2454, 25.0459,
+371 20241431

Viešbutis „Zeit“, Gaujas .g 4,
Lygatnē, GPS 57.2359, 25.0380,
+37125779944

Poilsio naimi „Avoti“, Lygatnēs
seniūnija, GPS 57.2370, 25.0156,
+371 29468566

„Briežu Stacija Off Grid Cabin“,
Rītausmas g., Lygatnē,
GPS 57.2316, 25.0754,
+37127743732

Poilsio naimi „Green Hill House“,
Ķempju g. 10-10A, Lygatnē,
GPS 57.2330, 25.0532,
+371 26453064

Kaimo poilsio ūkis „Pie
Ezerrozēm“, Nytaurēs seniūnija,
GPS 57.0457, 25.2864,
+371 29155111,
www.pieezerrozem.lv

Kaimo sodyba „Liepkalni“,
Nytaurēs seniūnija,
GPS 57.0643, 25.1878,
+371 29156765

Poilsio naimi „Mākoņi“, Lygatnēs
seniūnija, GPS 57.2231, 24.9381,
+371 29428404

Svečū naimi „Ezernieki“,
Augšlygatnē, Lygatnēs seniūnija,
GPS 57.1988, 25.0089,
+371 27024303

Svečū naimi „La Rīfs“, Stacijas
g. 6, Augšlygatnē, Lygatnēs
seniūnija, GPS 57.1854, 25.0271,
+37126701050

Svečū naimi „Nītaures
dzirnavas“, Nytaurēs seniūnija,
GPS 57.0728, 25.1852,
+371 29176967,
www.nitauresdzirnavas.lv

Svečū naimi „Upmāji“, Lygatnēs
seniūnija, GPS 57.1833, 25.0566,
+371 29409257

Svečū naimi „Vilhelmīne“,
Brīvības g. 5, Lygatnē,
GPS 57.2341, 25.0401,
+371 26543251

Svečū naimi „9 garšas“,
„Saukumi“, Kuopos, Lygatnēs
seniūnija, GPS 57.2112, 25.0100,
+371 28682006, +371 29121955,
www.9garsas.lv

Svečū naimi „Agave“ ir
vasarnamis „Stallis“,
„Veczīguri“, Lygatnēs seniūnija,
GPS 57.1422, 25.1039,
+371 26407514,
www.agavel.lv

Baidariū kempingas „Makars“,
Gaujas g. 36, Lygatnē,
GPS 57.2542, 25.0453,
+371 29244948, www.makars.lv

Kempingas ir svečū naimi
„Aizvēji“, „Lejas Āmuri“, Zaubēs
seniūnija, GPS 57.3266, 24.4087,
+371 29212179

Poilsio bazē, svečū naimi ir
kempingas „Zemturi“, Lygatnēs
seniūnija, GPS 57.1559, 25.1716,
+371 29482791,
www.ligatneszemturi.lv

Turizmo nakvynēs naimi
„Zviedri“, Rīgas g. 1-11, Lygatnē,
GPS 57.2313, 25.0398,
+371 28645080

Latvijas universiteto poilsio
kompleksas „Ratnieki“, Lygatnēs
seniūnija, GPS 57.2232, 24.9627,
+371 64155688, +371 26445211,
www.ratnieki.lv

Poilsio naimi „Lillium“,
„Ezermāji“, Nytaurēs seniūnija,
GPS 57.0679, 25.3254,
+371 26274267

AMATA

ir apylinkēs

Legendomis apipintos ir istorijū kupinos Amatos apylinkēs vilioja savo įvairove. Senoviniū šakņū pojūtis pasivaikščiojant po prisikėlusią Araišū žero pilį ir sauja rankomis maltū grūdū vējū malūne – tik maža dalis to, kā svečiams siūlo vaizdingos Amatos apylinkēs.

Nuotraukoje: Amatos upės slėnis



57 Amatos pažintinis takas

Drabešių seniūnija, GPS 57.2223, 25.2352

Melturiai – Karlių žuvininkystės ūkis – Zvartės uola – Veclaučių tiltas (19 km). Tinka žygiams, švediškajam ėjimui, paukščių stebėtojams. Take yra 43 „Geocaching“ slėptuvės. Takas tęsiasi tik dešiniuoju Amatos krantu ir nėra pritaikytas važiuoti dviračiais.

58 Araišių ežero pilies archeologinis parkas

Araišiai, Drabešių seniūnija, GPS 57.2517, 25.2824, +371 25669935, www.araisi.lv

Apsilankymas Araišių archeologiniame parke gali tapti tikra kelione į praeitį, aplankant akmens ir bronzos amžiaus būstus Meitų saloje. Araišių ežero pilis yra vienintelė XIX–X a. įtvirtintos rezidencijos Europoje rekonstrukcija. Viduramžių pėdsakus saugo ežero pakrantėje esantys pilies griuvėsiai. 📍

**59 Araišių vėjo malūnas**

Araišiai, Drabešių seniūnija, GPS 57.2477, 25.2712, +371 29238208, www.araisuvejdzirnavas.lv

Lankytojai gali apžiūrėti restauruotą malūno įrangą, išdėstytą per kelis aukštus. Specialus pasiūlymas – kiekvienais metais Jėkabo arba naujųjų rugių duonos šventės dieną išbandyti grūdų malimą. Taip pat galima apžiūrėti netoliese esančią Araišių liuteronų bažnyčią. 📍

**60 Cecylių pažintiniai takai**

Drabešių seniūnija, GPS 57.2183, 25.1657, +371 26457649, +371 29477700, www.cecilutaka.lv

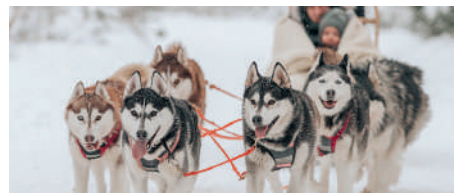
Privatus, įrengtas pažintinis takas, kuriame galima apžiūrėti įvairių gamtos objektų: Cecylių skardį, Dančiupų

tės olą, Cecylių pušį ir kt. Takas nepritaikytas vaikščioti su vežimėliais ir važinėti dviračiais.

61 „Dod kepu“ – nuotykis su haskiais

„Papardes 2“, Drabešių seniūnija, GPS 57.2417, 25.2856, +371 25951531, www.dodkepu.lv

Ūkyje šunis galima ne tik paglostyti, bet ir pasivažinėti haskių traukiamomis rogėmis per apsnigtus miškus ir laukus, o vasarą – leistis į žygius su linksmais, žmones labai mylinčiais kompanionais.

**62 Drabešių dvaro amatų namai**

Drabešiai, Drabešių seniūnija, GPS 57.2437, 25.2793, +371 20199870

Amatų namai įrengti Drabešių dvare, XIX a. pradžioje pastatytame dvaro komplekse. Čia galima išmokti senovinių amatų ir rankdarbių, susipažinti su tradicijomis, dainomis, šokiais ir žaidimais.

63 Ierikių malūno takas

Ierikiai, Drabešių seniūnija, GPS 57.2082, 25.1704, +371 28396804, www.ierikudzirnavas.com

Meldrupytės kriokliai, floristikos kūriniai, malūno ratas ir mūro sienos. Rudenį ir žiemą, sutemus, Malūno take įsižiebia Šviesos parkas.

64 Melanijos Vanagos muziejus

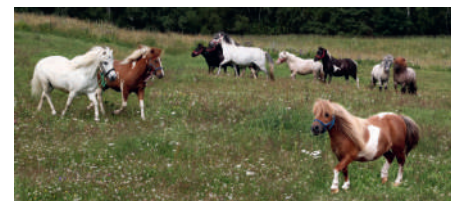
Amatos seniūnija, GPS 57.1673, 25.2780, +371 29445480, www.melanijavanaga.lv

Atminties daiktai ir Melanijos Vanagos 16 tremtyje praleistų metų liudijimai leidžia emociškai priartėti ne tik prie rašytojos, bet ir visų ištremtųjų į Sibirą likimų. Šalia muziejaus galima pamatyti vienintelę Latvijoje Sibiro žeminę, kurios idėjos autoriai buvo 1941 m. birželio 14 d. ištremti Sibiro vaikai.

65 Sesylių poniai

„Sesilji“, Drabešių seniūnija, GPS 57.2526, 25.2083, +371 26595545

Ūkyje galima pajodinėti poniais, pasivažinėti karučiu, o žiemą – rogėmis. Kartu galima rengti vaikių gimtadienių šventes. Būtina registruotis iš anksto.

**66 „Sveikatos laboratorija“ („Veselības laboratorija“)**

Kalna g. 5, Lyviai, Drabešių seniūnija, GPS 57.2836, 25.2517, +371 26567007, www.veselibaslaboratorija.lv

Uogų ir vaisių degtinės gamybos demonstracija, gaminių degustacija, kurių galima įsigyti. Būtina registruotis iš anksto.

67 Zvartės skardis

Zvartės skardis, Drabešių seniūnija, GPS 57.2459, 25.1424, +371 29252126

Kavinės ir restoranai

Restoranas „Jonathan Spa Estate“, Amatiemas, Drabešių seniūnija, +371 25606066

Kavinė „Melturi“, Melturiai, Drabešių seniūnija, +371 68301272

Smuklė „Pie dzirnakmeņa“, Ierikių malūnas, Drabešių seniūnija, +371 64170089

Kaimo viešbučio „Kārļamuiža“ restoranas, Karļi, Drabešių seniūnija, +371 26165298 (tik iš anksto užsisakius)

Nakvynė namai

Hotel „Melturi“, „Sarkanāboli“, Drabešių seniūnija, GPS 57.2176, 25.2315, +371 29267224

Kaimo viešbutis „Kārļamuiža“, Karkļi, Drabešių seniūnija, GPS 57.2405, 25.2120, +371 26165298

Poilsio namai „Dzērves“, Drabešių seniūnija, GPS 57.2562, 25.3083, +371 29256285, +371 29408606

Poilsio namai „Ezerklabi“, Amatos seniūnija, GPS 57.1758, 25.24632, +371 29266445, www.ezerklabi.lv

Jonathan Spa Hotel, „Ezerputni“, Amatiemas, Drabešių seniūnija, GPS 57.2253, 25.3035, +371 25606066, www.jonathanspahotel.com

Poilsio namai „Koka Māja“, Amatiemas, Drabešių seniūnija, GPS 57.2246, 25.3048, www.kokamaja.com

Poilsio namai „Meža rozes“, „Mežrozes“, Amatos seniūnija, GPS 57.1897, 25.2041, +371 29143244

Poilsio namai „Murmūlmuīža“, „Zāģeru dzirnavas“, Amatos seniūnija, GPS 57.1898, 25.3514, +371 29407904

Pirties namelis, Araišiai, Drabešių seniūnija, GPS 57.2477, 25.2712, www.araisuvejdzirnavas.lv

Svečūju namai „Bille“, „Billite“, Bilē, Drabešių seniūnija, GPS 57.2185, 25.2399, +371 29221082

Svečūju namai „Eglaines“, Drabešių seniūnija, GPS 57.2383, 25.1919, +37129172332

Svečūju namai „Kalniņi“, „Jaunkalniņi“, Drabešių seniūnija, GPS 57.2382, 25.2570, +371 26022248, +371 29653195

Svečūju namai „Laimis līgza“, „Lejas Astītes“, Drabešių seniūnija, GPS 57.2564, 25.24598, +371 29158821

Svečūju namai „Pie tēva Tūka“, „Akmeņkalni“, Drabešių seniūnija, GPS 57.2583, 25.2647, +371 29186772

Svečūju namai „Virgabaļi“, Drabešių seniūnija, GPS 57.2585, 25.2666, +371 2782626, +371 26597100



Viena vaizdingiausių Devono smiltainio uolienos atodangų Latvijoje. Perėjus Amatos upės pėsčiųjų tiltą, galima užkopti į uolos viršūnę ir pasivaikščioti Miško motinos taku. Dirba turizmo informacijos centras, siūlomas ekskursijos.

68 Gamybos įmonė „Latvijaskiploks“

„Muciņas“, Lyviai, Drabešių seniūnija, GPS 57.2781, 25.24404, +371 29123367, www.latvijaskiploks.lv

Galimybė apsilankyti gamybos įmonėje, susipažinti su skirtingais česnakų niuansais ir paragauti neįprastų produktų – česnakinio šokolado ir česnakinių saldainių.



LIEPA ir apylinkės

Žvelgiant į žemėlapij matosi, kad Liepos seniūnija yra pačioje Vidžemės širdyje, tarp trijų aktyvių miestų – Cėsių, Valmieros ir Smiltenės, tačiau įvažiavimą į ją iš Cėsių pusės saugo aukščiausias Baltijos šalyse geležinkelio tiltas. Liepos apylinkėse kiekvienas gali susitikti su Veidenbaumu ir išsikepti laisvės skonio duoną ar bandelių.

Nuotraukoje: Didžioji Elytė

LIEPA ir apylinkės

21

69 Veidenbaumo memorialinis muziejus „Kalāči“

Liepos seniūnija, GPS 57.3955, 25.4780, +371 25601677
„Kalāči“ – XIX a. pastatyta kaimo sodyba, kurioje gyvena Eduardas Veidenbaumas. Muziejus siūlo pasi-
vaikščioti po poeto įkvėpimo vietas, pabūti garsiajame
Veidenbaumo svirne, sužinoti trumpo, bet šviesaus jo
gyvenimo paslaptis, iš naujo pažinti jo poeziją, akty-
vią gyvenimo poziciją ir pamatyti jo kūrybos pėdsakus
šiuolaikinėje kultūros erdvyje.

70 Didžioji Elytė

Rūpnīcas g. 18, Liepa, GPS 57.3844, 25.4275
Viena iš seniausių turizmo objektų Latvijoje. Kartu su šal-
tiniu, kur požeminiai vandenys laisvai teka žemyn smiltai-
niu, Didžioji Elytė tampa sustojimo vieta, kuriai ypatingą
atmosferą suteikia senovinės kulto vietos įspūdis.

71 Lyčių-Langių uola

Liepos seniūnija, GPS 57.3902, 25.4165
Gaujos senavagės kairiojo kranto šlaite besislepianči apie
kilometro ilgio uolėta praraja su įvairių formų atodan-
gomis ir šaltinių išgraužtais urvais. Apie 6 km ilgio pa-
sivaikščiojimo maršrutas. Takas nepritaikytas vaikščioti
su vežimėliais ir važinėti dviračiais.



72 Duonos namai „Krūmiņi“

Liepos seniūnija, GPS 57.3631, 25.3987
+371 26887921, www.maizasmaja.lv

Kavinės

Kavinė „Pieturi Liepā“,
Rūpnīcas g. 1A, Liepa,
+371 28712422

Kavinė „Pie Rikardiona“,
Rūpnīcas g. 19, Liepa,
+371 20028129

Nakvynė namai

Kaimo viešbutis „Liepas muīza“,
Liepos seniūnija, GPS 57.3694,
25.4378, +371 28490600,
www.liepasmuiza.lv

Poilsio namai „Lejas Ozoli“,
Liepa, Liepos seniūnija,
GPS 57.4431, 25.4279, +371 29432515

Poilsio namai „Sillakas“, Liepos
seniūnija, GPS 57.3573, 25.4506,

Lankytojai gali ruošti tešlą ir kepti pyragus, tyrinėti grū-
dus, grūdinius produktus, latviškus stiprybės simbolius
ir susipažinti su su duona susijusiomis tradicijomis. Bū-
tina registruotis iš anksto.



73 Žuvų ūkis „Sillakas“

Liepos seniūnija, GPS 57.3573, 25.4506, +371 29188367,
www.sillakas.lv
Meškeriotojai džiaugsis turėdami galimybę penkiuose
iš vienuolikos „Sillakas“ žuvų tvenkinių pažvejoti upė-
takių, karpų, šamų, eršketų ir šalvių. Šeimnininkas siūlo
pagautą žuvį paruošti – ją išrūkyti arba išvirti žuvienė.
Jei nesidomite žvejyba, galite vykti į ekskursiją po upė-
takių ūkį, įsigyti ir paragauti žuvis.

74 Skangalų dvaras

Skangaliai, Liepos seniūnija, GPS 57.3989, 25.4943,
+371 25300030, www.skangali.lv

Senovinis kaimo dvaras, pasislėpęs nuo kasdienio šur-
mulio, yra tarp dviejų miestų – Cėsių ir Valmieros. Šiuo
metu jį prižiūri ir apgyvendina Latvijos vaikų paramos
fondas, kuris organizuoja įvairias stovyklas ir renginius.
Iš anksto užsisakius, galima vykti į ekskursiją.



+371 22028132, +371 29453244,
www.sillakas.lv

Svečių namai „Grīvuņu pirts“,
Liepos seniūnija, GPS 57.4109,
25.4115, +371 26751908

Poilsio kompleksas „Mežrozēs“,
Liepos seniūnija, GPS 57.3625,
25.3987, +371 29426230,
+371 25441377, www.mezrozēs.lv



PIEBALGA

ir apylinkės

Susitikimo vieta ne tik po šimto metų, bet ir kasdien. Legendomis apipinta ir dainomis apdainuota Piebalgos pusė, kuri savo patrauklumą įgavo ne tik dėl nuostabių vandens lelijų. Čia Kārlis Skalbē, broļiai Kaudzytēs, Emylis Darzīnis, Janis Sudrabkalnas ir kiti Latvijos didieji autoriai sėmėsi įkvėpimo savo šedevrams. Kiekvienas einantis šia puse gali įsitikinti vietinių žmonių svetingumu.

Nuotraukoje: Inesio ežeras

75 „Apimi“

Inešių seniūnija, GPS 57.0191, 25.8305, +371 28341529, www.apimi.lv

„Apimi“ yra Latvijoje gaminama natūrali kosmetika, kurioje naudojami bičių produktai – dažniausiai medus, vaškas ir pikis. Prekių ženklą „Apimi“ sukūrė seserys Madara ir Ieva, įkvėptos tėvo ūkio bičių ir bičių produktų savybių. Galima apsilankyti gamybos patalpose.

76 Dirbtuvė „Baltie darbi“

Rūpniecības g. 1A, Jaunpiebalgos seniūnija, GPS 57.1822, 26.0324, +371 226114226, www.baltiedarbi.com

Drabužių dizainerė Ilzē Prūsē siūlo apžiūrėti ir išklaudyti lininių drabužių istoriją nuo seniausių laikų iki šių dienų, taip pat parodyti savo drabužių kolekciją su galimybe įsigyti lininių drabužių, naktinių, krikšto suknelių, vaikiškų suknelių bei lininės tekstilės.

77 Pirmosios latvių nacionalinės operos „Baņuta“ muziejus

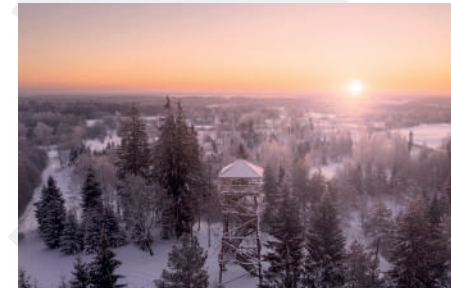
„Piekalnes“, Zuosēņu seniūnija, GPS 57.1492, 25.9297, +371 29244251, +371 28736495

Parkas ir pirmosios latvių operos „Baņuta“ muziejus yra libreto autoriaus Artūro Krūminio gimtinėje „Skrāģu krogs“, istorinio Peterburgo–Vecpiebalgos kelio pašonėje. „Baņuta“ parkas – ne tik kultūrinio paveldo objektas, bet ir vaizdinga vieta, ypač Tirkskalnas, kuris yra vienas aukščiausių rajone, taip pat Kapurkalno (Maros) ežeras.

78 Brežgio kalno apžvalgos bokštas

Brežgio kalnas (Brežģa kalns), Taurenės seniūnija, GPS 57.1131, 25.6930

Brežgio kalnas – 255 m virš jūros lygio, santykinis aukštis – 40 m. atidarytas 11 m aukščio Brežgio kalno apžvalgos bokštas. Iš jo galima pamatyti Alaukstą, Zuo- buolą, galbūt net Inesę, ir suprasti, kuris iš tolimoje esančių kalvų yra Elkos kalnas. Įrengta iškylių ir poilsio vieta.



79 Poilsio kompleksas „Chill up“

„Raskumi“, Vecpiebalgos seniūnija, GPS 57.0847, 25.8096, +371 20377207, www.chillup.lv

Yra kempingas, pirtis, banglentės ir irklentės. Galima išsinuomoti irklinių valčių ir dviračių. Aktyvaus poilsio mėgėjai gali apsilankyti vandens pramogų parke. Taip pat siūloma nakvynė ir palapinių vietos verslo renginiams. 🚫🚫



80 Džerbenės pils ir apylinkės tyrinėjimų ekspozicija

Džerbenės seniūnija, GPS 57.1959, 25.6662, +371 29408315

Džerbenės pilyje veikia krašto istorijos ekspozicija, kurioje galima rasti medžiagos ir eksponatų apie įvairius istorijos tarpsnius. Taip pat galima apžiūrėti Cimdu Jettinios atminties kambarį. Su gidu galima apžiūrėti pilį, įlipti į pilies bokštą ir išbandyti savo gebėjimus išėiti iš kambario („escape room“).



81 Džerbenės liuteronų bažnyčia

Džerbenės seniūnija, GPS 57.1914, 25.6780, +371 29408315

Pastatyta, vadovaujant Marčiui Sarumui. Pašventinta 1842 m. Bažnyčioje galima pamatyti Martino įmonės pagamintus vargonus, altoriuje – Rubenso paveikslo „Kristus ant kryžiaus“ kopiją.



82 Menininkės Inesės Yris Liepinio mezgimo dirbtuvė „Dzirkstīņi“

Jaunpiebalgos seniūnija, GPS 57.10903, 25.95978, +371 29257989, Shop.wrapaturebyinese.com

Lankytojai turi galimybę meistriškumo klasėje išmokyti tapyti siūlais, mezzant ar neriant siūlais imituoti gamtos spalvų įvairovę. Dirbtuvėse galima pasimatuoti ir įsigyti Inesės mezginių, užsisakyti ką nors originalaus. Būtina registruotis iš anksto.

83 Elkos kalnas

Skujenės seniūnija, GPS 57.0838, 25.5916, +371 25669935

Vieta, kur prasideda Gauja Aukščiausia kalva 260,7 m virš jūros lygio, nuo kurios atsiveria platus panoraminis vaizdas. Elkos kalnas – vienas iš Strūvēs geodezinio lanko taškų. Įrengtas pasivaikščiojimų maršrutas, galima užsisakyti gidą.

84 Žvakių namai (GardeniaEco)

Inešių seniūnija, GPS 57.0202, 25.8303, +371 22080211, www.gardeniaeco.com

Vecpiebalgos dvaro tarnų namuose įrengtose žvakių dirbtuvėse lankytojai gali išsilieti vaškinę žvakę su žolelėmis ir eteriniais aliejais. Čia taip pat galima įsigyti gatavų dirbinių. 🍷

85 Prekių ženklų „Gusts Apinis“ ūkis

„Cimbuļi“, Skujenės seniūnija, GPS 57.0199, 25.4287, +37129208644

Signē ir Elmaras Šlosbergai augina griekius ir bolivines balandas bei gamina iš jų įvairius gaminus. Apsilankius ūkyje galima dalyvauti bolivinių balandų patiekalų gamtinimo užsiėmimuose ir degustacijose.

86 Ūkis „Indrāni“

„Indrāni“, Skujenės seniūnija, GPS 57.0908, 25.4955 +371 29455715, www.zsindrani.lv

Saldumynų gamykla, papuošalų dirbtuvė, vasaros kavinė, apsipirkimas, degustacijos, iškyklų krepšiai, „pop-up“ renginiai ir turistų priėmimo vieta.

87 Jaunpiebalgos Šv. Tomo evangelikų liuteronų bažnyčia

Gaujas g. 23, Jaunpiebalga, GPS 57.1766, 26.0362, +37128381573

Bažnyčioje galima apžiūrėti žvaigždėtas lubas, įvertinti gotikinį interjerą ir pasidėti vienoje iš 800 sėdimųjų

vietų. Senieji vargonai groja per pamaldas ir koncertus. Daugiau nei prieš 100 m. čia vargonais mokėsi groti žymus iš Piebalgos kilęs kompozitorius Emylis Darzinis.

88 Jaunpiebalgos apylinkės tyrinėjimų muziejus

Gaujas g. 41, Jaunpiebalga, GPS 57.1663, 26.0177, +371 26615072

Muziejus veikia nuo 1977 m. Čia galima apžiūrėti ekspozicijas apie Piebalgą, Piebalgos gyventojus ir mokyklų istoriją, etnografinius daiktus. Taip pat galima pabandyti rašyti rašalu ir plunksna.

89 Emylio Darzinio ir Janio Sudrabkalno memorialinis muziejus „Jānaskola“

„Jānaskola“, Jaunpiebalgos seniūnija, GPS 57.1112, 25.9315, +371 26563815, www.piebalgasmuzeji.lv

Vaikščiodami po 1871 m. pastatyto mokyklos pastato patalpas, klausydami prisiminimų istorijų ir Darzinio muzikos, lankytojai gali pabandyti įminti tris mįsles – menininko gyvenimo, mirties ir meno paslaptį. O šalia muziejaus vedantis Oliveretto takas veda į poeto Janio Sudrabkalno pasaulį. 🍷

90 Brolių Kaudzyčių memorialinis muziejus „Kalna Kaibēni“

„Kalna Kaibēni“, Vecpiebalgos seniūnija, GPS 57.0280, 25.7224, +317 26185382, www.piebalgasmuzeji.lv

Muziejus įsikūręs pirmojoje Piebalgos kaimo mokykloje, kur buvo sukurtas žymus brolių Kaudzyčių romanas „Matininkų laikai“ („Mērnīeku laiki“). Lankytojai gali pasivaikščioti po Matyso Kaudzyčio įrengtą sodą. Yra apžiūros platforma, iš kurios atsiveria gražus vaizdas į Piebalgos kalvas. 🍷



91 Kaivės dvaro parkas

Kaivės seniūnija, GPS 57.0507, 25.6311

Parke galima apžiūrėti simpoziume „Medis ir kirvis“

Latvijos ir kitų šalių sukurtas ažuolo skulptūras. Iš parko atsiveria pasakiškas vaizdas į lauko estradą ir Kaivės ežerą.

92 Kino muziejus „Kino ferma“

„Dadži“, Vecpiebalgos seniūnija, GPS 57.0630, 25.8276, +371 29119419

Privati senovinių kino eksponatų ekspozicija kviečia į įdomią, 1,5 val. trunkančią ekskursiją, kurios metu kartu su kolekcininku galėsite pažinti judančio vaizdo istoriją, pamatyti ir pajusti filmavimo techniką.

93 Sendaikčių muziejus

„Dzirnaiņi“, Skujenės seniūnija, GPS 57.0973, 25.4744, +371 26262495

Čia galima pamatyti iki 1992 m. ūkyje naudotų daiktų. Galima išbandyti senuosius įrankius. Individualios programos grupėms ekskursija su gidu.

94 Ūkis „Lielkrūzes“

„Lielkrūzes“, Jaunpiebalgos seniūnija, GPS 57.1785, 25.9636, +371 29146397

Gamtos ir kultūrinio paveldo išsaugojimas kaimo sodyboje. Teminės ekskursijos ir renginiai, estrada lauko renginiams, parodų salė.

95 Luodės (Apšų) liuteronų bažnyčia

Taurenės seniūnija, GPS 57.1393, 25.6081, +371 29352904

Raštinė bažnyčia pastatyta 1780 m., iki pat XX a. pradžios jos stogas buvo šiaudinis, vėliau jis pakeistas medinėmis skiedromis. Bokštas perstatytas 1911 m. Unikalūs bažnyčios langai išlikę nuo XVIII a. Altoriaus, sakyklos ir vargonų prospektas pagaminti 1893 m. Prie bažnyčios filmuoti meninio filmo „Aija“ epizodai. Bažnyčią galima apžiūrėti ir iš vidaus.



96 Ūkis „Mazvieķi“

„Mazvieķi“, Zuosēņu seniūnija, GPS 57.1538, 25.8780, +371 26454701

„Mazvieķi“ yra labai gražioje ir tyloje vietoje Zuosēnuose, ant Vieķiū piliakalnio. Ūkio šeimininkai užsiima avininkyste. Ekskursijų metu svečiai gali pasivaikščioti po ganyklas, pasiklausti istorijų apie avininkystę ir pasimėgauti karšta ērienos sriuba.

97 Pokštų dirbtuvė

„Mazkrūzes“, Jaunpiebalgos seniūnija, GPS 57.1855, 25.9649, +371 28626469

Galima iš anksto užsisakyti ekskursiją ir pasiklausti gliukofonų meistro istorijų apie gliukofonų kūrimą, pažūrėti instrumentų demonstraciją, pagroti lauke esančiais muzikos instrumentais bei kartu gliukofonais išmokyti sugroti kokią nors melodiją bei pasiklausti keirnių garsų. Taip pat galima pernakvoti vigvame miško ir muzikos instrumentų apsuptyje.



98 Piebalgos meno kūrinų saugykla

Skolas g. 2, Zuosēņu seniūnija, GPS 57.1650, 25.8463, +371 26538154

Saugykloje galima pamatyti meno kūrinių, kuriuos Antrojo pasaulinio karo metais Jokūbo Strazdinio iniciatyva padovanojo ir surinko Piebalgos apskrities liaudies ir profesionalių dailininkų aukso fondas. Saugykloje saugomi Janio Valtero, Janio Jaunsudrabino, Janio Cielavo, Hermanio Apluocinio, Janio Titano ir kitų autorių darbai.

99 Piebalgos medus

„Upmaļi“, Vecpiebalgos seniūnija, GPS 57.0556, 25.8255, +371 29493629, www.piebalgasmedus.lv

Bitininkystė, apiterapija ir pasakojimai apie ir aplink bites. Bitininkystės produktų degustacija ir įsigijimas.



100 Piebalgos porcelāna fabrikas

„Piensaimnieki“, Inešiu seniūnija, GPS 57.0210, 25.8310, +371 28451800, www.porcelanadarbnica.lv

Piebalgos baltasis auksas gimsta menininko Janio Ruonio ištepušēlētame Piebalgos porcelāna fabrikā, kuris yra vienintelē porcelāna gamykla Latvijojē. Lankytojai gali apsilankyti gamyklojē, sužinoti trāpus porcelāno gamybos paslāptj ir īšbandyti porcelāno tapybā.

**101 Kupolinis namas „Pūces“ ir keramikos dirbtuvē „puuceStudio“**

„Pūces“, Jaunpiebalgos seniūnija, GPS 57.1583, 26.0137, +371 29439058

Ekskursija po kupolinj namā ir pasakojimai apie draugystē su moliu, Piebalgos pievas ir kaip gamta jkvepia kurti. Galimybē īsigtiti dekoratyviniū indū ir interjero elementū. Mollo ūsiēmimai nedidelēms grupēms.

102 Senoviniū automobilū apžiūra ir pasakū miškas

„Spulgas“, Zuosēnū seniūnija, GPS 57.1611, 25.7936, +371 29334191

Galima apžiūrēti senoviniū automobiliū, pasivažinēti motocikliis, pasivaikščiōti pasakū mišku keliuku iki upēs, pamatyti švento akmens ir skruzdēliū buveines. Jrengta maudyniū vieta prie Gaujos.

103 Rikos alpakū mokykla

„Lejas Gibulji“, Vecpiebalgos seniūnija, GPS 57.0667, 25.6971, +371 22011307, +371 26623637

Rikos alpakū mokykla siūlo ne tik pasimēgauti Piebalgos kraštovaizdžiais, bet ir apžiūrēti alpakas, su jomis pasivaikščiōti po vaizdingas kalvas.

104 Karlio Skalbēs memorialinis muziejus „Saulrietī“

„Saulrietī“, Vecpiebalgos seniūnija, GPS 57.0780, 25.8418, +371 26494406, www.piebalgasmuzeji.lv

Karlo Skalbēs vasarnamis – neįprasta architektūra, romantiska atmosfera, galimybē apstototi Skalbiū šēimos

poilsio vietoje Vaktskalne, nuo kurio atsiveria vaizdas į Alauksto ežerą. Siūlomos ekskursijos po muziejų, teminiai renginiai, šventiniai vestuvių ritualai.

105 Skujenēs liuteronū bažnyčia

Baznyckalnas, Skujenē, GPS 57.0930, 25.4753, +371 26471215

Parapija nebuvo patenkinta 1780 m. pastatytu bažnyčios bokštu, todėl 1901 m. statybininkas Mangelis pastatē didelj bažnyčios pristatā su nauju bokštu. 1903 m. bažnyčia īsigijo vargonis, kurie tuo metu buvo geriausi kaimo parapijose. Vietoj altoriaus yra krucifiksas, kurj 1772 m. sukūrē nežinomas menininkas.

106 Slidinėjimo trasa „Vanagkalns“ ir valčių nuoma/ekspedicijos

„Ziedoņi“, Jaunpiebalgos seniūnija, GPS 57.1150, 25.9491, +371 26567616, +371 27084919, www.skiriver.lv
Aktyvaus poilsio mėgējams „Vanagkalns“ siūlo paslidinēti trasa dienā ir naktj, čia taip pat galima išsinuomoti slides, yra slidžiū priežiūros centras. Vasarā siūlomos šiaurietiškojo ējimo trasos. Organizuojami žygjai ir siūlomos gido paslaugos, organizuojami plaukiojimai valtėmis.

107 Vecpiebalgos liuteronū bažnyčia

Vecpiebalga, GPS 57.0579, 25.8218, +371 29163217
1845 m. atidaryta bažnyčia susprogdinta 1944 m. 1997 m. senosios sienos atstatytos, tačiau be varpū bokšto. Virš altoriaus yra J. Jēgero paveikslas „Savo ramybē aš duodu jums“ („Savu mieru es jums doodu“).

108 Vecpiebalgos dvaras

Inešiu seniūnija, GPS 57.0191, 25.8305
Vecpiebalgos dvaras – tai prabangus klasicizmo stiliaus pastatas, apsuptas taisyklingo kraštovaizdžio parko su daugybe egzotiškū medžiū ir krūmū rūšiū. Jo prototipas naudojamas žymiamē latviū romane „Matininkū laikai“ („Mērnieuku laikai“). Dvarā galima apžiūrēti iš lauko.

109 Vecpiebalgos vandens lelijos

Vecpiebalga, GPS 57.0616, 25.8147, +371 26109774, +371 26253468
Vecpiebalgos centre, Cēsij–Maduonos kelkraštjje nuo gegužēs iki rugsėjo žydi įvairiū spalvū vandens lelijos. Vaikams labai patiks iš rankū pamaitinti žuvytes. Galima īsigtiti vandens lelijū sodinukū.

110 Medelynas „Vidzemes ceriņi“

„Gaujas Murdēni“, Zuosēnū seniūnija, GPS 57.1557, 25.8521, +371 29229933

Pasivaikščiōjimū sode auga apie 200 veisliū alyvū, taip pat hortenzijū ir apie 20 jazminū veisliū. Sodas dar jaunas, bet galima stebēti jo kūrimo procesā, sodinukū auginimā. Galima īsigtiti sodinukū.

111 Vinkij kalnas ir apžvalgos bokštas

Vinkiai, Jaunpiebalgos seniūnija, GPS 57.1474, 26.0762, +371 26615072

Lankytinas turistū objektas, kuriame iš viršaus galima pamatyti kalvotā Jaunpiebalgos seniūnijos kraštovaizdij. Jaunpiebalgos apžvalgos bokštas pastatytas 17,8 m aukštjje, o jo struktūrā papildē menininkēs Sandro Strlēlēs latviū simboliū ir raštū paveikslai plokštumose.

112 Latvijos etnografijos gamtos muziejiaus kaimo ekspozicija „Vēveri“

Vecpiebalgos seniūnija, GPS 57.1133, 25.8458, +371 29181219, www.piebalgasmuzeji.lv

Piebalgos „Vēveri“ turi ne mažiau nei 400 m. istorijā. Ekspozicijojē pristatomi audējū darbo įrankiai nuo ričių rēmo

Kavinēs

Kavinē „Laura“,
Vecpiebalga, +371 29358896

Kavinē „Ūdensroze“,
Vecpiebalga, +371 27787588

Nakvynē namai

Poilsio namai „Avotnieki“,
Dzērbenēs seniūnija, GPS 57.1694, 25.7340, +371 29284972

Poilsio namai „Dzintari Inn“,
„Dzintari“, Kaivēs seniūnija, GPS 57.0583, 25.6254, +371 22011566

Elkos kalno namelis, Skujenēs seniūnija, GPS 57.0825, 25.5895, +371 29475811

Poilsio namai „Ezerkrasti“,
Vecpiebalgos seniūnija, GPS 57.1033, 25.7795, +371 29366057

Poilsio namai „Mazie Oši“, Inešiu seniūnija, GPS 57.0194, 25.7885, +371 22013371, www.pupoli.lv

Poilsio namai „Vectūļi“, Inešiu seniūnija, GPS 57.0417, 25.8587, +371 26445826

Ekologinis ūkis „Jaunkūģi“,
Jaunpiebalgos seniūnija, GPS 57.1583, 25.9581, +371 29461226

Svečių namai „Dzirnavas“, Kaivēs seniūnija, GPS 57.0120, 25.6520, +371 29213828, www.dzirnavas.lv

Svečių namai „Jaunogrīņi“, Inešiu seniūnija, GPS 56.9668, 25.8657, +371 29426585, www.jaunogrini.lv

Svečių namai „Kalna Raskumi“,
Vecpiebalgos seniūnija, GPS 57.0876, 25.8094, +371 20422080

Svečių namai „Lielkaibēni“,
Vecpiebalgos seniūnija, GPS 57.0907, 25.8440, +371 26211054

Svečių namai „Saknites“,
Dzērbenēs seniūnija, GPS 57.2122, 25.7038, +371 26516512, +371 29176265

iki stakliū, įvairiū audiniū, karučių ir ūkininko įrankiū, buitēs daiktū ir šiuolaikiniam žmogui neįprastū dalykū.

**113 „3x9 zālites“**

„Pūcites“, Kaivēs seniūnija, GPS 57.0544, 25.6236, +371 26188218, www.zalutejas.lv

Iš anksto ūzsiskaius, galima su gidu pasivaikščiōti „3x9 zālites“ pažintiniū taku, susipažinti su trijų devyneriū žolelėmis, pasimēgauti spalvinga gamta, paragauti ypatingos arbatos ir īsigtiti „3x9 zālites“ produkcijos.

Kavinē „Virpiķis“,
Jaunpiebalga, +371 26404241

Kavinē „Pils“, Ineši, Vecpiebalga, +371 26036554

Svečių namai „Urbiņi“, Taurenēs seniūnija, GPS 57.1460, 25.6966, +371 26518999

Kempingas „Akmens sala“, Inešiu seniūnija, GPS 57.0329, 25.8147, +371 26529051

Kempingas „Chill Up“, „Raskumi“, Vecpiebalgos seniūnija, GPS 57.0847, 25.8096, +371 20377207, www.chillup.lv

Kempingas „Niedrites“,
Vecpiebalgos seniūnija, GPS 57.0832, 25.7675, +371 29101130

Kempingas „Vanagkalns“,
„Ziedoņi“, Jaunpiebalgos seniūnija, GPS 57.1150, 25.9491, +371 26567616, www.skiriver.lv

Poilsio bazē „Ezerrozes“, Skujenēs seniūnija, GPS 57.0878, 25.3790, +371 29411704, www.andrenkalni.lv



STRAUPE

ir apylinkēs

Braslos upēs apvyta Straupēs pusē atskleidžia savo žavesį per ypatingus požeminius urvus, paslapčių gaubiamą Lielstraupēs pilij ir šurmuliuojantį Straupēs turgū, kviečiantį svečius iš arti ir iš tolimų žemių pasimėgauti Straupēs ir jos apylinkių magija.

Nuotraukoje: Lielstraupēs pilies bažnyčios korpusas

114 Braslos slēnis šalia Braslos žuvų ūkio

Straupēs seniūnija, GPS 57.2869, 24.9332,
+371 29424021

Visiškai netoli A3 kelio galima pamatyti nuostabias Braslos senovinio smiltainio atodangas ir užsisakyti ekskursiją į Braslos žuvų ūkį.

115 Dainio Mežancio kalvė ir svečių namai

Bērzū g. 2, Straupē, GPS 57.3572, 24.9531,
+37126520523

Kūrybinėje kalvėje galima pažiūrėti, kaip savo dirba senasis kalvis Dainis Mežancis. Lankytojams jis papasakos apie kalvio įgūdžius ir leis išbandyti savo jėgas kalimo darbuose. Šalia kalvės yra sodas su poilsio vietomis nedidelei iškylai, taip pat svečių namai su pirtimi draugų ir artimųjų kompanijoms. Būtina registruotis iš anksto.

116 Ūkis „Eicēni“

„Dārziņi“, Straupē, GPS 57.3477, 24.9513, +371 29108512

„Eicēni“ ūkio šeimīnīkai siūlo natūralius ir sveikus produktus bei kviečia jais pasimėgauti ir kitus. Nesukbančiam keliautojui šeimīnīkai siūlo ekskursijā po ūkį ir pasakojimā apie tai, kaip ramiai ir su džiaugsmu galima dirbtī sode.

117 Medzioklēs sporto ir poilsio aikštēlē „Mārkulīci“

„Āvaidi“, Straupēs seniūnija, GPS 57.3005, 24.9087
+371 29363936, www.markulici.lv

Kvapā gniaužiantis poilsis dideliems ir mažiems nuotykių ieškotojams. Šaudykloje galima išbandyti įvairius šaunamuosius ginklus. Veikia naujas įspūdingas sūpynių parkas „Brasla adventure“. Jame yra sporto aikštelių, svečių namai su pirtimi, palapinių vietų ir ugnivietės.



118 Lielstraupēs pilies bažnyčios korpusas

Lielstraupēs pils, Straupē, GPS 57.3473, 24.9473,
+371 29464946 (pilis), +371 26411827 (bažnyčia)

Kelionē per šimtmečius ir orientavimāsi rūmų labirintuose siūlo vienas įspūdingiausių viduramžių istorinių pastatų ansamblij regione – Lielstraupēs pils. Uzlipe 26 pastato laiptais, turinčiais beveik 300 laiptelių, neaplenksite senovinio ažuolinio interjero subtiliųjų ir praėjusio amžiaus pradžios glazūruotų puodų krosnių. Tačiau netikėtā nuotaikā, šimtmečių ir įvykių sutapimā sukuria buvusios ligoninės egzistavimas.



119 „Slow Food Straupe“ turgelis

Straupēs arklīj paštas, Straupēs seniūnija,
GPS 57.3249, 24.9189, +371 29464946,
www.straupestirdzins.lv

Vienintelis ūkininkų ir smulkiųjų gamintojų turgus Baltijos šalyse, įtrauktas į tarptautinį „Earth Markets“ aljansą. Jame galima įsigyti lėto maisto (slow food) filosofiją atitinkančių gaminių – jie sezoniniai, sveiki, užauginti mūsų apskrityje, galvojant apie aplinkos tvarumą. Turgelis vyksta kiekvieno mėnesio pirmą ir trečią sekmadienį.



120 Straupēs arkliju paštas

Straupēs seniūnija, GPS 57.3249, 24.9189,
+371 29170247, www.zirgupasts.lv

Straupēs pašto stotis klestējo XIX a., kai joje sustodavo kiekvienas keliautojas, perējēs keliā iš Europos i Sankt Peterburgā. 2016 m. senoviniju pastatju kompleksas iš naujo pažymētas Latvijas kultūros istorijas žemēlapyje – jī restauruoti su aistra ir didele atsakomybe pradējo naujēji šeimninikai. Šiuo metu ten du kartus per mēnesi vyksta „Slow Food Straupe“ turgelis.

121 Požeminiai Vėjiniju ežerai

„Vėjini“, Straupēs seniūnija, GPS 57.3398, 24.9056,
+371 29354189, www.pazemesezeri.lv

Paslaptinga vieta ant Braslos upēs kranto, kur požeminiai šaltiniai išplovē didelius urvus. Unikaliu urvu sistemā su požeminiu upeliu ir dviem nuostabiais požeminiiais ežeraiis, pripildytaiis skaidriu ir lediniu šaltu požeminiu vandeniu, galima aplankyti tik su gidu. Po pasivaikščiojimo galima surengti iškylą arba pailsēti poliisli namuose „Vėjini“.

Kavinēs

Kavinē „Bēzī“, „Bēzī“, Placis,
Straupēs seniūnija, +371 25575426

Kavinē „Rožkalnu maize“,
„Šķesteri“, Straupē, Straupēs
seniūnija, +371 29641454

Nakvynē namai

Poilsio namai „Upeslejas“,
Straupē, GPS 57.3635, 24.9589,
+37129441970

Sveču namai „Bēzī“,
Placis, Straupēs seniūnija,
GPS 57.3628, 24.9772,
+371 29738677

Kempingas „Mārkulīči“,
„Āvaid“, Straupēs seniūnija,
GPS 57.3007, 24.9091,
+371 29363936, www.markulici.lv

Poilsio namai „Vėjini“, Straupēs
seniūnija, GPS 57.3401, 24.9057,
+371 29354189

Sveču namai „Burtakas“,
Straupēs seniūnija,
GPS 57.3443, 24.9393,
+371 29451234

Kempingas „Ruckas ezers“,
„Vecstārsti“, Stalbēs seniūnija,
GPS 57.4181, 24.9173,
+371 29421836

TURIZMO INFORMACIJOS CENTRAI**Cēsiu turizmo informācijas centras**

Baznīcas g. 1, LV-4101 Cēsīs
Tel. +371 28318318
info@cesis.lv
GPS 57.3127, 25.2717

Lygatnēs turizmo informācijas centras

Adresas: Sprīngu g. 2, LV-4110 Lygatnē
Tel. +371 29189707
visitligatne@cesunovads.lv
GPS 57.2333, 25.0362

visit.cesis.lv

Leidykla: P/A „Cēsu novada tūrisma attīstības aģentūra“, 2023 m.

Kuriant lankstinukā, pasinaudota Indaro Krievinio, Laurio Michailovo, Richardo Sergio, Janio Zilvero bei Amatos, Pargaujos, Priekuliū, Lygatnēs, Vecpiebalgos ir Jaunpiebalgos sajungu valdybu, Cēsiu ir Lygatnēs turizmo informācijas centru bei regiono verslininku nuotraukomis.

Žemēlapiai: SIA „Karšu izdevniecība Jāņa sēta“



daugiau nei
60
OBJEKTŪ

Su Draugo
kortele
KELIAUTI
NAUDINGIAU

iki
-30%
nuolaida



Īsigykite savo Drauga kortelę čia:

- Cēsių turizmo informacijos centras;
- Lygatnės turizmo informacijos centras;
- Araišų ežero pilies archeologinis parkas;
- Lielstraupės pils.

 DraugaKarte

 TurismsCesis

 VisitCesis

 visit_cesis

visit.cesis.lv