

An aerial photograph of a village in Latvia during sunset. The sun is low on the horizon, casting a warm golden glow over the landscape. A large lake occupies the center of the image, reflecting the sky and the surrounding trees. On the right side of the lake, a church with a prominent red roof and a white steeple is visible. In the foreground, a small island in the lake is covered with several wooden houses with dark roofs. The background shows rolling green hills and more trees, some with autumn-colored foliage. In the top right corner, there is a white rectangular box containing the letters 'LV'.

LV

Cēsu
novads
pievelk



TŪRISMA CEĻVEDIS


visit.cesis.lv

Gadu desmitiem nemainīgi populārā, ceļotājiem draudzīgā Vidzemes vidienes novada raksturu veido kultūrvēsturisks dziļums, mazpilsētu un lauku pagastu mierīgais dzīves ritums, paaudzēs glabātās amatu meistarū prasmes. Romantiskas notis tajā no Piebalgas ezeru klusajiem ūdensrožu līčiem, mūzikas un dzejas, kas dzimusi turienes memoriālajās mājās. Plašuma un brīvības alkas no Līgatnes mežu dziļumiem harmonē ar straujās Amatas aicinājumu uz piedzīvojumu. Pilsētniecisku šarmu novada raksturam pievieno mūžam radošās Cēsis, bet tirgotāju gēna pirmsākumi, jādōmā, meklējami Pārgaujas pusē, pasaulē mazākajā Hanzas savienības pilsētiņā – Straupē. Mazliet spīta un dumpinieckuma novada raksturā no Priekuļu puses, kur dzīvojis un dzeojis Eduards Veidenbaums. Pirmatnējo dabas skaistumu baudīt aicina Gaujas Nacionālais parks, bet mieru un harmoniju sniegs Gaujas maigais plūdums.


Tādēļ – laiks doties ceļā!

Cēsis un apkārtnē	4
Līgatne un apkārtnē	12
Amata un apkārtnē	17
Liepa un apkārtnē	20
Piebalga un apkārtnē	22
Straupe un apkārtnē	28

Apzīmējumi:

 draudzīgs ģimenēm
ar bērniem

 strādā tikai vasarā

 strādā tikai ziemā

CĒSIS

un apkārtnē

Vieta, kur draudzīgā saskaņā saplūst vēsture ar mūsdienām. Te vienā mirklī vari pabūt viduslaiku dzīrēs vai neskartā dabā, bet jau nākamajā izziņāt kosmosa noslēpumus un satikties ar kamieli. Šeit, kur radies Latvijas karogs, mīt cilvēki ar sarkanbaltsarkanām sirdīm.

Attēls: Rožu laukums

CĒSIS un apkārtnē

5

1 Zinātnes, mākslas un gastronomijas centrs "Brūzis"

Leņu iela 11, Cēsis, GPS 57.3148, 25.2710, +371 64127951, www.videsinstituts.lv

Alus darišanas tradīcijas Cēsis datētas kopš 15.gs., bet vecais alus brūzis celts 1878.g., kas iekļauts Valsts aizsargājamo kultūras pieminekļu sarakstā. Brūža teritorijā darbojas mākslas telpa "Mala", kurā iespējams apmeklēt dažādus koncertus un pasākumus, kā arī laikmetīgās mākslas izstādes.



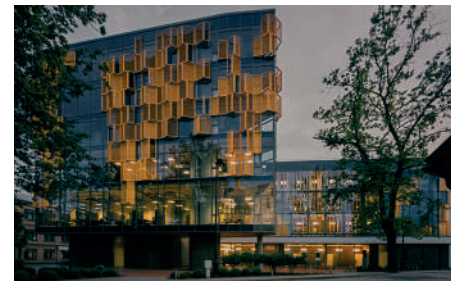
2 Slēpošanas un biatlona centrs "Cēsis"

"Lejas Luksti", Vaives pagasts, GPS 57.3039, 25.3786, +371 26433500, www.occesis.lv

Slēpošanas un biatlona centrs piedāvā aktīvās atpūtas iespējas visa gada garumā, kā arī organizē dažādus sporta pasākumus. Ziemā distanču slēpotājiem atvērta dažādas grūtības pakāpes trases, ir pieejama inventāra noma. Vasaras sezonā trases var izmantot skrējēji un rollerslēpotāji. Teritorijā visu gadu var spēlēt disku golfu un nūjot.

3 Vidzemes koncertzāle "Cēsis"

Raunas iela 12-1, Cēsis, GPS 57.3133, 25.2764, +371 64119922, www.cesukoncertzale.lv



Šajā akustiskajā koncertzālē ikvienam pieejami profesionāli, augstvērtīgi mākslas notikumi: simfoniskās, kamer-mūzikas, džeza un laikmetīgās mūzikas koncerti, operas, baleta un dramatiskā teātra izrādes, mākslas projekti, kino programmas un vizuālās mākslas izstādes.

4 Cēsu Izstāžu nams

Pils laukums 3, Cēsis, GPS 57.3137, 25.2724, +371 28015339, www.cesupils.lv

Cēsu Izstāžu nams celts kā muižas zirgu stallis-ratnīca, taču kopš 1985.g. ēkā pirmajā vietā ir māksla. Tur skatāmas mainīgās Latvijas klasiku un arī mūsdienu mākslas izstādes, baudāmi kamer-mūzikas koncerti, lekcijas un izrādes.

5 Maizes ceptuve "Cēsu maize"

Rīgas iela 18, Cēsis (ieeja no Lielās Skolas ielas), GPS 57.3120, 25.2720, +371 26412803, www.cesumaize.lv

Maizes ceptuve pašā Cēsu vecpilsētas vidū, kur maizi cep no Latvijā bioloģiski audzētu plēkšņu kviešu (speltas), griķu, auzu un miežu miltiem un gatavo ar dabīgu ieraugu. Iepriekš piesakoties, ceptuves saimnieks atklās dažus veselīgas maizes cepšanas noslēpumus.

6 Cēsu tirgus

Uzvaras bulvāris 24, Cēsis, GPS 57.3148, 25.2824, +371 26117224, www.cesutirgus.lv

Pašā pilsētas centrā ir iespējams iegādāties labumus, ko sarūpējuši apkārtnes zemnieki un mājražotāji. Reizi mēnesī notiek paplašinātais tirgus, kad tirgoties gribētāji sabrauc teju no visas Latvijas.

7 Cēsu vecpilsēta

Rīgas iela, Skolas iela, Pils iela, Torņa iela, Katrīnas iela u.c., GPS 57.3130, 25.2731

Vecpilsēta ir slavena ar to, ka tajā saglabājies viduslaiku ielu tīklojums, vairāki vēsturiski un arhitektoniski izcili nami, kā arī senie tirgus laukumi - Rožu un Līvu. Vairāk par vecpilsētas ēkām var uzzināt, dodoties individuāla pastaigā pa maršrutu "Cēsu muzeja pastaigas" vai, piesakoties Cēsu Jaunajā pili, kopā ar gidu.

8 Cēsu pils komplekss

Pils laukums 9, Cēsis, GPS 57.3134, 25.2709, +371 26576111, www.cesupils.lv

Cēsu viduslaiku pilsdrupas (13.gs.-16.gs.) ir kādreizējā Livonijas ordeņa mūra pils un mestra rezidence. Apmeklētāji ar sveču lukuriem var izstaigāt pili, vērot



pilsētas panorāmu no Rietumu torņa un apmeklēt viduslaiku cietumu. Vasarā pils teritorijā darbojas amatnieki un viduslaiku aktivitāšu centrs, kā arī viduslaiku virtuves dārzā iespējams satikt dārznieku.

Jaunā pils (celta 18.gs. beigās) ir bijusi grāfu fon Ziveru dzimtas mājvieta, bet kopš 1949.g. šeit darbojas Cēsu Vēstures un mākslas muzejs. Pili apskatāma pastāvīgā ekspozīcija "Cēsis - Latvijas vēstures spoguļis", greznais 19.gs. pils interjers, kā arī mainīgās izstādes. Apmeklējot pili, ir iespējams uzzināt, kāpēc Cēsis tiek dēvētas par Latvijas karoga dzimteni. No Lademahera torņa paveras gleznaina pilsētas panorāma.



9 Cīrulišu dabas takas

Cīruliši, Cēsis, GPS 57.3111, 25.2266

Ar izsmieļošu informāciju marķētie pastaigu maršruti iepazīstina ar Gaujas senlejas attīstību no ledus laikmeta līdz mūsdienām. Tur apskatāmi tādi objekti kā Cīrulišu ala, Līgavas ala, Spoguļu klintis, Zvanu klintis u.c. Taka ir piemērota pastaigai ar bērnu ratiem un braukšanai ar velosipēdu.



10 Disku golfs

Izmēģinātāju iela 1a, Priekuļi, GPS 57.3103, 25.3705, +371 29393403, www.vgs.lv

18 grozu trase iesācējiem var kļūt par īstu izaicinājumu, bet pieredzējušiem spēles entuziastiem par lielisku atpūtu. Daļa trases atrodas atklātā vietā, daļa — mežainā parkā, tādēļ iespējas ir dažādas. Pieejamas arī grupu nodarbības ar treneri.

11 Ērgļu klintis

Priekuļu pagasts, GPS 57.3608, 25.2607

Viens no ainaviskākajiem klinšu atsegumiem Latvijā. Tā ir varena, majestātiska siena ar gleznainu ainavu, kas paveras no skatu laukumiem virs tām.



12 Gunas un Jāņa Rukšānu dārzniecība

"Jaunrūjas", Raiskuma pagasts, GPS 57.3489, 25.1133, +371 29488877

Guna un Jānis Rukšāni ir izveidojuši lielāko hostu kolekciju Latvijā - dārzniecībā ir aplūkojamas 250 šķirnes, arī tikpat daudz flokšu, 100 liliju un ap 80 ūdensrožu šķirņu. Krokusu kolekcijā ir gandrīz visas pasaulē šobrīd zināmās 250 sugas.

13 Kalējāla

Raiskuma pagasts, GPS 57.3794, 25.2627

Kalējāla ir aplūkojama Strīkupes ielejā un ir aizsargājams ģeoloģisks dabas piemineklis. Pirms aptuveni divdesmit gadiem tā bija garākā ala Latvijā – 49 m. Pie alas ir izveidots ērts stāvlaukums un skatu platforma.

14 Aktivās atpūtas centrs "Karjers"

Priekuļu iela 21, Cēsis, GPS 57.3175, 25.3182, +371 20444141, www.cesukarjers.lv

Dotot vecajam Cēsu dolomīta karjeram otru dzīvi, šeit radīts populārs ūdenssporta centrs, kas piemērots gan sportājiem, gan veikt borta cienītājiem.

15 Kosmosa izziņas centrs

Cīrulišu iela 63, Cēsis, GPS 57.3016, 25.2365, +371 27873226, www.kosmosacentrs.lv

Centra ekspozīcija piedāvā iepazīt kosmosa izpētes vēsturi, dzīvošanu uz citām planētām, piedalīties kosmosa misijās kosmosa stacijā "Auseklis", kā arī iepazīties ar astronauta profesiju un vēl daudz ko citu.

16 Veselīgo našķu darītava "Labas saknes"

Lielā Skolas iela 6, Cēsis, GPS 57.3126, 25.2729, +371 26568037, www.labassaknes.lv

Apmeklētājiem ir iespēja pieteikties uz meistardarbnīcu, kurā varēs uzzināt par dārzena nozīmi uzturā, nogaršot produkciju un pašiem veidot veselīgas konfektes.

17 Sveču ražotne "Laureta Candles"

Pļavas iela 7, Cēsis, GPS 57.312008, 25.278085, +371 29277504, www.lauretacandles.com

Apmeklējot sveču darbnīcu, ir iespējams uzzināt, kā no dažādiem vaskiem top sveces, kā arī tās iegādāties. Piesakoties ekskursijai sveču darbnīcā, tās dalībniekiem ir iespēja pašiem pagatavot savu gaismas simbolu.

18 Maija parks ar bērnu laukumu

Maija parks, Cēsis, GPS 57.3145, 25.2739

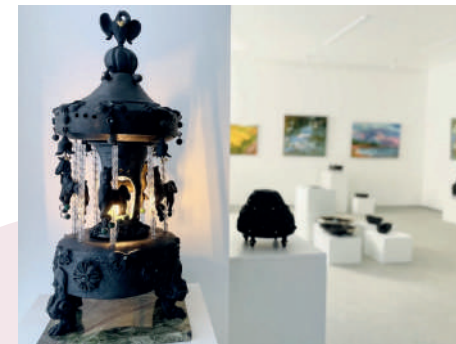
Parks ir īpaši piemērots atpūtai ar bērniem. Tajā ir ierīkota īpaša bērnu atrakciju zona, skeitparks un veloparks. Apmeklētājus vasarā priecē izgaismotas strūklakas un melno gulbju pāris.



19 Izstāžu zāle "MUSEUS"

Rīgas iela 22, Cēsis, GPS 57.3117, 25.2719

Lai veicinātu Latgales enerģētiski spēcīgā kultūras mantojuma iepazīšanu Cēsis, izstāžu zālē ir rasta vieta latgaliešu keramiķu, rotkaļu un gleznotāju darbiem. Apskatāmā ekspozīcija tiek mainīta reizi trīs mēnešos.



20 Pasaules Latviešu mākslas centrs

Lielā Skolas iela 6, Cēsis (ieeja no Baznīcas laukuma), GPS 57.3125, 25.2724, +371 20281728, www.plmc.lv

Centrs veidots ar mērķi iepazīstināt ar mākslu, ko radījuši latviešu mākslinieki, kas Otrā pasaules kara laikā ir devušies, kā arī ārzemēs dzīvojošā jaunā paaudze.

21 Pils parks un Riekstukalns

Cēsu Pils parks, Cēsis, GPS 57.3137, 25.2697

19.gs. sākumā Ziveru dzimtas veidots ainavu parks ar mākslīgo dīķi, laivu piestātņu un lapenēm. Kārļa kalnā uzstādīts Jaunās pils īpašnieka grāfa Karla Gustava fon Ziversa krūšutēls. Blakus estrādei atrodas senais vendu pilskalns - Riekstukalns (11.-13.gs.), kurā atradusies koka pils, ap kuru veidojusies Cēsu pilsēta.

22 Alus darītava "Raiskumietis"

"Rūķi 1", Raiskuma pagasts, GPS 57.3118, 25.1574, +371 20370370

Bijušajā muižas klētīs ēkā pēc senām receptēm tiek darināts gaišais un tumšais alus un cepta maize no dabīgā ierauga. Piesakoties ekskursijai, ir iespējams izziņāt alus un maizes ražošanas smalkumus, kā arī izbaudīt garšu nianses sārtīgā degustācijā.



23 Kamieļu parks "Rakši"

"Rakši", Drabešu pagasts, GPS 57.2762, 25.1985,
+371 20009097, www.kamieli.lv

Kamieļi, alpakas, lemuri, ķenguri, zebra, Valē melnkokla kazas, Poitou ēzeļi un trušu ģimenes gaida apmeklētājus Rakšos. Ir iespējams doties pārgājienā ar lamām, izjādē ar kamieļiem, braucienā ēzeļu pajūgā un pabarot lemurus un citus dzīvniekus. 📍

**24 Peldbaseins "Rifs"**

Cēsu prospekts 46a, Priekuļi, GPS 57.3138, 25.3624,
+371 29227544, www.rifs.lv

Baseins piedāvā aktīvi pavadīt laiku gan pieaugušiem, gan bērniem lielajā baseinā, trenāžieru zālē, aerobikas zālēs, vai arī relaksēties dažādajās pirtīs un divos mazākajos baseinos ar masāžas strūklām. Darbojas sulu bārs. 📍

25 Zemnieku saimniecība "Sandas"

"Jaunstilbi", Raiskuma pagasts, GPS 57.34160, 25.1504,
+371 29423270

Tiek piedāvāti individuāli jāšanas treniņi ar iespēju piedalīties sacensībās, terapijas pakalpojumi vai vienkārša pavizināšanās zirga mugurā. Nepieciešama iepriekšēja pieteikšanās. 📍

26 Sarkanās klintis un Rūcamavots

Raiskumkrogs, Cēsis, GPS 57.3200, 25.2205

Gleznainas 200m garas un ap 10m augstas sarkanās smilšakmens klintis ar neskaitāmām plaisām un rievām. No klintis iztek vairāki avoti, zināmākais no tiem — Rūcamavots.

27 Saules parks

Cēsu prospekts 7, Priekuļi, GPS 57.3121, 25.3546

Saules parkā uz sauli aug neskaitāmi kultūraugi, kuru nosaukumus iespējams noskaidrot, dodoties parka takās. Unikālais saules pulkstenis rādīs laiku tikai tad, ja pats piedalīsies laika noteikšanas procesā. Košuma augstākā virsotne ir pavasarī, kad parkā uzzied 120 rodo dendri. 📍

28 Tēlnieku Jansonu dzimtas mājas „Siļķes”

Dzirnavu iela 33, Cēsis, GPS 57.3181, 25.2310,
+371 29124876, +371 26498912

Tēlnieku dzimtas mājā - darbnīcā apskatāmas trīs paaudžu mākslinieku radītās un topošās skulptūras, kā arī iespējams vērot mākslinieku M. Jansonu darbību. Ekskursijas laikā apskatāms arī plašs skulptūru dārzs. Nepieciešama iepriekšēja pieteikšanās.

29 Piemiņas vieta komunistiskā un nacistiskā terora upuriem un vēstures ekspozīcija "Sirdsapziņas ugunsurs"

Pils iela 12, Cēsis, GPS 57.3133, 25.2727,
+371 25445433, www.sirdsapzinasugunsurs.lv

Pagalma vairākās piemiņas plāksnēs iekalti to 643 vēsturiskā Cēsu apriņķa cilvēku vārdi, kuri gājuši bojā represiju rezultātā. Aizturēšanas kamerās skatāma pastāvīga vēstures ekspozīcija, kas atklāj individu pretošanās stāstus un vēsta par Latvijas okupāciju.

**30 "Supervāvere" un slēpošanas parks "Ozolkalns"**

"Saulkrasti", Drabešu pagasts, GPS 57.2943, 25.2221,
+371 28393410, www.ozolkalns.lv

Vasarā parka kokos dažādos augstumos ir izvietotas 60 dažādu veidu un grūtības pakāpju šķēršļu trases. Arī uz zemes izvietotas dažādas atrakcijas, piemēram, imitējamais



tās medības. Teritorijā ir piknika vietas, laivu un postu īre, pirts. Ziemā Ozolkalns piedāvā garākos nobraucienus Latvijā - līdz pat 500 m, tramplīnus, slēpošanas un snoborda apmācības, inventāra nomu. 📍

31 Svētavots

Atpūtas iela 12, Cēsis, GPS 57.3037, 25.2358,
+371 29460660, www.svetavots.lv

Gaujas senlejā no Svētavota alas iztek neaizsalstošs avots. Tā ūdeni uzskata par dziedniecisku. Ap avotu ir izveidots pastaigu parks. Iepriekš piesakoties, gids novadis veselības rituālu. Ieeja objektā ir par maksu, nepieciešama iepriekšēja pieteikšanās. 📍

32 Svētā Jāņa baznīca

Lielā Skolas iela 8, Cēsis, GPS 57.3121, 25.2716,
+371 64121549, www.cesusirds.lv

Sv. Jāņa baznīca ir viena no senākajām un varenākajām sakrālajām celtnēm Latvijā. Tajā apskatāma nozīmīga kapakmeņu kolekcija, igauņu mākslinieka J. Kēlera altārglezna, kā arī vienas no Latvijas skanīgākajām koncerttēģelēm. No 1853.g. pārbūvētā torņa iespējams vērot pilsētas panorāmu. Baznīca darbojas arī kā koncertzāle.

**33 Ungurmuiža**

"Ungurmuiža", Raiskuma pagasts, GPS 57.3625, 25.0888,
+371 22007332, www.ungurmuiza.lv



Unikāls 18.gs. koka barokālās celtniecības paraugs. Kungu māja ir vienīgā saglabātā 18.gs. sākuma koka pils Latvijā. Iespējams apskatīt iekštelpu gleznojumus, baudīt fon Kampenhauzenu mielastu Ungurmuižas restorānā. 📍

34 Veselavas muiža

"Viesturi", Veselavas pagasts, GPS 57.2897, 25.4763,
+371 26100962, www.veselava.lv

Veselavas muižas pils, imitējot viduslaiku nocietinātās pils, celta uz ovālas salas, ko no visām pusēm ieskauj grāvis. Tur var iepazīt fon Kampenhauzenu dzimtu un aplūkot unikālo muižas dūmvadu sistēmu.

**35 Aušanas darbnīca "Vēverišas"**

Rīgas iela 19, Cēsis, GPS 57.3116, 25.2721,
+371 26054322

Darbnīcā top dažādu novadu latviešu tautastērpi, kā arī ir apskatāmi un nopērkami dažādi daiļamata meistaruru izstrādājumi. Tur var vērot, kā ar stēļu palīdzību audumu tiek ieausti latviskie raksti.

36 Viduslaiku tērpu darbnīca

Vaiļņu iela 5, Cēsis (ieeja no pagalma puses),
GPS 57.3120, 25.2746, +371 29792085

Darbnīcā piedāvā iepazīties ar viduslaiku apģērbi, aksesuāriem un apaviem. Ir iespēja uzmērīt apģērbi, nofotografēties, iznomāt tērpus, kā arī noklausīties stāstījumu par viduslaiku tērpa attīstību. Bērni var piedalīties leļļu izgatavošanas procesā un piedalīties leļļu izrādē "Lelles stāsta pasakas". Nepieciešama iepriekšēja pieteikšanās.

37 Ziemeļu dabas medicīnas muzejs

Pils laukums 15, Cēsis, GPS 57.3141, 25.2717,
+371 29793996, www.naturemedicine.lv

Ekspozīcija, kurā skatāmi vairāk nekā 40 Latvijas un ziemeļu dabai raksturīgi ārstniecības augi, bagātinās



zināšanas tiem, kas ar ārstniecības augiem ir "uz tu". Bet tiem, kas vērtīgo dabas veltību pasauli tikai iepazīst, muzejs būs aizraujošs ceļojums pasaulē ar raibu vēsturi un daudzsoļošu nākotni. ❌

38 Slēpošanas bāze "Žagarkalns"

Cirulišu iela 70, Cēsis, GPS 57.3006, 25.2301, +371 26266266, www.zagarkalns.lv

Latvijā populārākais ziemas sporta veidu atpūtas komplekss. 9 dažāda garuma un grūtības pakāpes trases un snoborda parks. Kompleksā pieejama inventāra noma un apkope, instruktori, sporta inventāra veikals, kafejnīca un pirts. 🍷❄️



Kafejnīcas un restorāni

Kafejnīca "Aroma", Lenču iela 4, Cēsis, +371 29102277

Bārs "Cafe 7 Bar", Rīgas iela 7, Cēsis, +371 29486654

Bistro "CATA", J. Poruka iela 8, Cēsis, +371 29113954

Kafejnīca "Centra bistro", Raunas iela 12, Cēsis, +371 24400070

Kafejnīca "Go to Sushi Bar", Rīgas iela 9-1a, Cēsis, +371 24204050

Krogs "Glendeloka", Ata Kronvalda iela 2b, Cēsis, +371 64161016

Restorāns "H.E. Vanadzīņš Ziemeļu restorāns", Rīgas iela 15, Cēsis, +371 24771771

Restorāns "Hotel Zaķiši", Aroniju iela 3, Raiskums, +371 26645599

Kafejnīca "Idi Ridi", Raunas iela 17, Cēsis, +371 28632756

Kafejnīca "Jāņoga", Valmieras iela 21a, Cēsis, +371 28309298

Restorāns "Kest", Valmieras iela 1, Cēsis, +371 27779928 (tikai ar rezervāciju)

Konditoreja "Krūmiņu nams", Pļavas iela 13, Cēsis, +371 64124922

Kafejnīca "Local concept", Rīgas iela 18, Cēsis, +371 26556529

Mākslas telpas "Mala" kafejnīca, Lenču iela 11, Cēsis, +371 26101945

Restorāns "Mango Sky Lounge", Raunas iela 12, Cēsis, +371 23000210

Kafijas veikals "Melnaīs Gulbis", Rīgas iela 20, Cēsis, +371 26175841

Kafejnīca "New Tortillia and Salads", Rožu laukums, Cēsis, +371 22078970 ❌

Kafejnīca "Pagrabiņš", Vienības laukums 1, Cēsis, +371 64120125

Kafejnīca "Pande Cafe", Raunas iela 10, Cēsis, +371 25596910

Gastrobārs "Pietura", Veidenbauma iela 2, Priekulī, +371 27336505

Kafejnīca "Pilsētas kebabs", Kr. Valdemāra iela 3, Cēsis, +371 29480465

Kafejnīca "Priede", Rīgas iela 11, Cēsis, +371 22421716

Kafejnīca "Raiskuma Cafe", "Apaļkalns", Raiskuma pagasts, +371 29252679 ❌

Kafejnīca "Rūsa", Rīgas iela 11, Cēsis

Kafejnīca "Smilga Cafe", Rīgas iela 22-4 (Jeeja no L. Skolas ielas), Cēsis, +371 20388103

Kafejnīca "Solo", J. Poruka 21a, Cēsis, +371 64107927

Picērija "Studio Pizza", Rīgas iela 20, Cēsis, +371 20606000

Kafejnīca "The Iela", Rīgas iela 27, Cēsis, +371 28 812 101

Alus darītava "Trimpus", Lielā Skolas iela 6, Cēsis, +371 23002000.

Ungurmuīžas restorāns, Ungurmuīža, Raiskuma pagasts, +371 22007332

Vēcpilsētas kebabs, Rīgas iela 4, Cēsis, +371 20273139

Viesnīcas "Villa Santa" restorāns, Gaujas iela 88, Cēsis, +371 64177177

Kafejnīca "Vinetas un Allas Kārumlāde", Rīgas iela 12, Cēsis, +371 28375579

Bārs "Zaļa Zāle", Rīgas iela 25, Cēsis, +371 27802155 ❌

Alus darītava "Wenden Brewery", Edvarda Treimaņa-Zvārģuļa iela 13, Cēsis, +371 26330631

Naktsmītnes

Viesnīca "Hotel Cēsis", Vienības laukums 1, Cēsis, GPS 57.3142, 25.2745, +371 64120122, www.hotelcesis.lv

Viesnīca "Katrina", Mazā Katrīnas iela 8, Cēsis, GPS 57.3116, 25.2681, +371 20008870

Viesnīca "Province", Niniera iela 6, Cēsis, GPS 57.3160, 25.2751, +371 26407008

Koncepta viesnīca "Rakši", Drabešu pagasts, GPS 57.2762, 25.1985, +371 20009097, www.kamieli.lv

Ungurmuīža, Raiskuma pagasts, GPS 57.3636, 25.0886, +371 22007332, www.ungurmuiza.lv

Viesnīca "Vanadzīņa māja", Rīgas iela 15, Cēsis, GPS 57.3104, 25.2728, +371 24771771, www.vanadzinaarestorans.lv

Viesnīca "Villa Santa", Gaujas iela 88, Cēsis, GPS 57.31134, 25.2304, +371 64177177, www.villasanta.lv

Viesnīca "Zaķiši", Aroniju iela 3, Raiskums, Raiskuma pagasts, GPS 57.3149, 25.1546, +371 26645599, www.hotelzakasi.lv

Brīvdienu māja "Bellas namiņš", Meža iela 2, Cēsis, GPS 57.2991, 25.2852, +371 29727244

Brīvdienu namiņš ar saunu, Mūrlejas iela 12, Cēsis, GPS 57.3125, 25.2270, +371 27841107, www.zagarkalns.lv

Brīvdienu māja "Estere", Gaujas iela 50, Cēsis, GPS 57.3078, 25.2523, +371 26516600

Brīvdienu māja "Garden Apartment", Bebru iela 2, Cēsis, GPS 57.3050, 25.2849, +371 29155452

Brīvdienu māja "Jaunbrenģuļi", Raiskuma pagasts, GPS 57.3209, 25.2097, +371 26330479, www.jaunbrenģuli.lv

Brīvdienu māja "Noras nams", Noras iela 9, Cēsis, GPS 57.3183, 25.2693, +371 25486424

Brīvdienu māja "Saule, jūra un kaķi", Oktobra iela 4, Cēsis, GPS 57.3189, 25.2675, +371 29364219 ❌

Brīvdienu māja "Zābacīni", Drabešu pagasts, GPS 57.2961, 25.2317, +371 29119797

Atpūtas namiņš "Ziedu pirts", Auciems, Raiskuma pagasts, GPS 57.3352, 25.1388, +371 29944017, www.ziedupirts.lv

Viesu nams "Laba Oma", Meža iela 2, Cēsis, GPS 57.2991, 25.2852, +371 29727244

Viesu nams "Rendas", Ausekļa iela 14, Cēsis, GPS 57.3164, 25.2958, +371 26249818

Viesu nams "Ungurmalas", Raiskuma pagasts, GPS 57.3458, 25.0963, +371 26482623, www.ungurmalas.lv

Glēmpings un viesu nams "Kārklīni", Vaives pagasts, GPS 57.2196, 25.3581, +371 25699250

Kempings "Apaļkalns", Raiskums, Raiskuma pagasts, GPS 57.3177, 25.1477, +371 29448188, www.apalkalns.lv

Kempings "Cēsu plosti", Pārgaujas iela 2, Cēsis, GPS 57.3214, 25.2273, +371 26576205, www.cesuplosti.lv

Kempings "Jeņču laivas", Gaujas iela 90a, Cēsis, GPS 57.3179, 25.2225, +371 20607509, www.jenculaivas.lv

Atpūtas bāze "Ķecis", "Ķeči", Auciems, Raiskuma pagasts, GPS 57.3287, 25.0906, +371 27400316

Kempings "Oškalns", Meijermuīža, Drabešu pagasts, GPS 57.2939, 25.2267, +371 27842842, www.oskalns.lv

Kempings "Ozolkalns", "Saulkrasti", Drabešu pagasts, GPS 57.2954, 25.2138, +371 26400200, www.ozolkalns.lv

Kempings "Upes 19", Upes iela 19, Cēsis, GPS 57.3332, 25.2245, +371 29219279

Kempings, laivu noma "Žagarkalns", Mūrlejas iela 12, Cēsis, GPS 57.3073, 25.22129, +371 26266266, www.zagarkalns.lv

LĪGATNE un apkārtnē

Līgatne atrodas Gaujas Nacionālā parka teritorijā ar smilšakmens atsegumiem un neskaitāmām alām, ko čaklie vidzemnieki izmantojuši dienišķām vajadzībām. Pilsēta, kurā gleznainā daba saplūst ar 19.gadsimta unikālo koka arhitektūru un industriālo mantojumu. Atjaunotajās vēsturiskajās ēkās tagad varī baudīt restorānu piedāvājumu un smilšakmens klints pagrabalā baudīt vīnu, uzkāpt skatu platformās, lai baudītu bagātās dabas ainavas, vai doties aizrautīgās pastaigu takās.

Attēlā: Ānfabrikas apkārtnē un zivju ceļš

39 Briežu dārzs "Annas dzirnavas"

"Annas dzirnavas", Zaubes pagasts, GPS 57.0335, 25.3500, +371 29176917
Iepriekš piesakoties, ir iespējams doties izzinošā ekskursijā, pabarot dzīvniekus un nofotografēties.



40 Krīgaļu dzirnavas

Nītaures pagasts, GPS 57.0616, 25.1457, +371 29441391
Dzirnavas celtas 1938.gadā. Iekārtas ir darba kārtībā. Gids pastāstīs par dzirnavu vēsturi, darbību un 1997. gadā izveidoto HES. Vasarā var iegādāties dārza ogas un šitaki sēnes.

41 Lauku sēta "Lejas Suces"

"Lejas Suces", Nītaures pagasts, GPS 57.0554, 25.1791, +371 29174211
Lauku sētas dzīvnieku un putnu (vistas, paipalas, pīles, zosis, truši, cūkas, aitas) apskate. Sezonā bioloģiski audzētu dārzenju un ogu iegāde. Vieta pasākumu rīkošanai, atpūta pie dabas, telts vietas (piedāvājums aktuāls no maija līdz septembrim).

42 Līgatne – industriālā mantojuma kultūrvēsturiskais centrs



Vieta, kur industriālais mantojums harmoniski iekļaujas dabā. Krāšņa daba - Līgatnes upe, Lustūza un Ānfabrikas klintis ar 333 alu pagrabiem, bet turpat arī papīrfabrika un kalnainā reljefā 19.gs. koka arhitektūra. Iepriekš piesakoties Līgatnes Tūrisma informācijas centrā, Sprīņu ielā 2, +371 29189707, ir iespējamas grupu ekskursijas pa vēsturisko centru, pagrabalām un mežiem.

43 Līgatnes alu pagrabi

Sprīņu iela 2, Līgatne, GPS 57.2334, 25.03978, +371 29189707

Pirmie pagrabi Līgatnes iežos tika izveidoti jau 18.gs. Līgatnes centra alu pagrabus iespējams apskatīt un izstaigāt ikvienam. Lai apskatītu alas ārpus centra, nepieciešams pieteikties ekskursijai "Iežu un alu taka" Līgatnes Tūrisma informācijas centrā.

44 Līgatnes dabas takas

Līgatnes dabas takas, Līgatne, 57.2486, 25.0150, +371 28328800, +371 64153313, www.ligatnesdabastakas.lv

Labiekārtotu taku kopums Gaujas Nacionālā parka teritorijā 5 km garumā, Latvijā sastopamo savvaļas dzīvnieku apskate. Līgatnes dabas takas atvērtas visu gadu.



45 Līgatnes keramikas māla darbnīca

Līgatnes Amatu māja, Pilsoņu iela 4, Līgatne, GPS 57.2344, 25.0453, +371 22848109

Keramikas darbnīca ir iekārtota vienā no Līgatnes papīrfabrikas strādnieku rindu mājām. Šajā ēkā no 1889.gada līdz pat 1990. gadiem pastāvēja Līgatnes vecā skola. Iepriekš piesakot ekskursiju, apmeklētājiem ir iespēja iepazīties ar podnieka darbnīcas ikdienu un iegādāties traukus bez veikala uzceļojuma. Ekskursijas laikā par papildus samaksu iespējams arī pašam izveidot kādu suvenīru.



46 Līgatnes Papīrfabrika

Pilsõņu iela 1, Līgatne, 57.2372, 25.0416,
+371 68203235, www.papirfabrika.lv

Jau 200 gadus Līgatnes vārds ir cieši saistīts ar Līgatnes industriālo mantojumu - papīrfabriku. Iepriekš piesakoties, ir iespējams apskatīt vēsturisko Līgatnes Papīrfabriku, uzzināt tās vēsturi, papīra ražošanas stāstu un to, kā no Līgatnes Papīrfabrikas izveidojās visa Līgatnes pilsētiņa. Ekskursijas sestdienās plkst. 12.00 no jūnija līdz oktobrim.

**47 Līgatnes pārceltuve**

GPS 57.2549, 25.0442, +371 25737578

Ar straumes spēku vadāmā pārceltuve ir Latvijas tehnikas vēstures piemineklis, turklāt šobrīd vienīgā pārceltuve pār Gauju. Tā šajā vietā ierīkota pēc Otrā pasaules kara, kad tika izpostīts tilts pār Gauju.

**48 Līgatnes tāšu pinēji**

“Ikneši”, Līgatnes pagasts, GPS 57.2150, 25.0911,
+371 26310401

Vieni no retajiem bērza tāšu pinējiem Latvijā – tautas daiļamata meistari Vizma un Pēteris Zvirbuļi. Tāšu meistari izstāstīs un parādīs, kā var pagatavot vairāk nekā 50 tāšu izstrādājumus. Nepieciešama iepriekšēja pieteikšanās.

49 Līgatnes vīna darītava

Sprīņu iela 3, Līgatne, GPS 57.2329, 25.0420,
+371 26521467, +371 28602642,
www.ligatnesvinadaritava.lv

Līgatnes vīna darītava ir ģimenes uzņēmums, kas gatavo vairāk kā 20 vīnu un citu dzērienu no Latvijas ogām un augļiem. Iepriekš piesakoties, iespējama vīna degustācija Lustūža klints pagrabu alā.

**50 Zemnieku saimniecība “Ozoliņi”**

“Annas Ozoliņi”, Zaubes pagasts,
GPS 57.0360, 25.4108, +371 29174664, www.ozolini.lv

Gājiens pa plāvām un stāstījums par ārstniecības augiem. Tēju degustācija un iegāde. Tēju mandalu gatavošana.

51 Padomju slepenais bunkurs

“Skaļupes”, Līgatnes pagasts, GPS 57.2554, 25.0688,
+371 64161915, +371 26467747, www.bunkurs.lv

Padomju slepenais bunkurs atrodas rehabilitācijas centra “Līgatne” teritorijā, 9 m zem zemes. Bunkurs piedāvā realitātes spēli “Objekts X”, ballīti bunkurā un ēdināšanu pazemes ēdnīcā.

52 Papīrfabrikas strādnieku dzīvoklis

Brīvības iela 5, Līgatne, GPS 57.2341, 25.0402,
+371 29189707



Līgatnes papīrfabrikas strādnieku dzīvoklis atjaunots 20.gs. sākuma vēsturiskajā veidolā. Tur ir iespējams noskatīties videofilmu par papīrfabrikas strādnieku ģimeņu sadzīvi – sižets balstīts laikmeta liecinieces stāstījumā.

53 Kultūras centrs – tējnicā “Pils pagrabi”

GPS 57.2349, 25.0422, +371 27902954

Pils pagrabi atrodas alu kompleksa ielokā. Piesakot rezervāciju, ir iespējams nobaudīt Āzijas tējas ceremoniju un uz dzīvās uguns gatavotus veģetāros ēdienus. Nepieciešama iepriekšēja pieteikšanās.

54 Tautas zvejniecības aroda muzejs

Gaujas iela 38, Līgatne, GPS 57.2546, 25.0446,
+371 29232837

Muzejs, kurā savākti daudzveidīgi zvejniecības piederumi, ko papildina gida stāstījums par Gauju, zvejniekiem un to rīkiem. Nepieciešama iepriekšēja pieteikšanās.

55 Tiklu parks

Gaujas iela 4, Līgatne, GPS 57.2359, 25.0380,
+371 25779944, www.tikluparks.lv

4-7 m augstajos tiklu labirintos var gan kārtīgi izdauzīties, gan atlaisties un relaksēties. Pieejama arī iekštelpu spēļu istaba, kafējnicā un viesnīca. Atvērts visu gadu, katru dienu. 📍

**56 Vienkoču parks un Kokamatniecības muzejs**

“Vienkoči”, Līgatnes pagasts, GPS 57.1915, 25.0547,
+371 29329065, www.vienkoci.lv

Pastaigu un atpūtas parks Līgatnes upes krastā. Daudzveidīgajās zonās izvietoti Līgatnes apkārtnes vēsturisko ēku maketi, koka skulptūras, etnogrāfiskās ēkas un ar

kokamatniecību saistītas vēsturiskās lietas. Teritorijā atrodas Kokamatniecības muzejs ar seno amatnieku darbarīkiem un sadzīves lietām. 📍

**57 Zaubes luterāņu baznīca, muižas parks**

Zaube, Zaubes pagasts, GPS 56.9975, 25.2585,
+371 29183163

Baznīca unikāla ar savu torni un ozolkoka durvim, kas ir vairāk nekā 350 gadus vecas. Fasādē izvietotas ļoti šauras un augstas loga ailes, kas atgādina šaujamlūkas. Pie Lejasezera atrodas slavenais Zaubes dižozols.

58 Radošais kvartāls ZEIT

Gaujas iela 4, Līgatne, GPS 57.2361, 25.0376,
+371 25779944, www.zeit.lv

Zeit ir vieta vēsturiskajā kasku ceļā, kur svinēt svētkus, apmeklēt koncertus, rīkot seminārus un nakšņot mūsdienīgā viesnīcā. Vide ir ģimenēm ar bērniem draudzīga — plaša rotaļu telpu un tiklu parks, kas radīs brīvības sajūtu lieliem un maziem 4-7m augstajos tiklu labirintos. 📍



Kafejnīcas un restorāni

Annas Hotel restorāns
"KANNAS", "Annas", Zaubes
pagasts, +371 67722288

Burgers 66, Rasiņas, Augšligatne,
+371 20466600

Kafejnīca "Pie Jančuka", Sprīņu
iela 4, Līgatne, +371 29149596

Pavāru māja Līgatnē, Pīlsoņu iela
2, Līgatne, +371 27331222

Rehabilitācijas centra "Līgatne"
kafejnīca, Skaļupes, Līgatnes
pagasts, +371 64161915,
+371 26467747

**Mobilā burgernīca "Suses
Burgers"**, pie Līgatnes dabas
takām, +371 26676627 ☒

Vilhelmines dzirnavas, Sprīņu
iela 1, Līgatne, +371 27551311

Zeit Cafe, Gaujas iela 4, Līgatne,
+371 25779944

Restorāns 1815, Sprīņu iela 1,
Līgatne, +371 27222555

Naktsmītnes

Annas Hotel, "Annas", Zaubes
pagasts, GPS 57.0381, 25.3669,
+371 67722288,
www.annashotel.com

Kūrortviesnīca "Līgatne",
"Skaļupes", Līgatnes pagasts,
GPS 57.2558, 25.0681,
+371 64161915, +371 26467747

Viesnīca "Springšļu dzirnavas",
Līgatnes pagasts,
GPS 57.1437, 25.1416,
+371 22009017,
www.ligatnesdzirnavas.lv

Viesnīca "Zaļais lācis", Gaujas iela
22, Līgatne, GPS 57.2454, 25.0459,
+371 20241431

Viesnīca "Zeit", Gaujas iela 4,
Līgatne, GPS 57.2359, 25.0380,
+371 25779944

Brīvdienu māja "Avoti", Līgatnes
pagasts, GPS 57.2370, 25.0156,
+371 29468566

Briežu Stacija Off Grid Cabin,
Rītausmas iela, Līgatne,
GPS 57.2316, 25.0754,
+371 27743732

**Brīvdienu māja "Green Hill
House"**, Ķempju iela 10-10a,
Līgatne, GPS 57.2330, 25.0532,
+371 26453064

**Lauku atpūtas saimniecība "Pie
Ezerrozēm"**, Nītaures pagasts,
GPS 57.0457, 25.2864,
+371 29155111, www.pieezerrozem.lv

Lauku māja "Liepkalni", Nītaures
pagasts, GPS 57.0643, 25.1878,
+371 29156765

Brīvdienu māja "Mākoņi",
Līgatnes pagasts,
GPS 57.2231, 24.9381,
+371 29428404

Viesu nams "Ezernieki",
Augšligatne, Līgatnes pagasts,
GPS 57.1988, 25.0089,
+371 27024303

Viesu nams "La Rifs", Stacijas iela
6, Augšligatne, Līgatnes pagasts,
GPS 57.1854, 25.0271,
+371 26701050

Viesu nams "Nītaures dzirnavas",
Nītaures pagasts, GPS 57.0728,
25.1852, +371 29176967,
www.nitauresdzirnavas.lv

Viesu nams "Upmaļi", Līgatnes
pagasts, GPS 57.1833, 25.0566,
+371 29409257

Viesu nams "Vilhelmine",
Brīvības iela 5, Līgatne,
GPS 57.2341, 25.0401,
+371 26543251

Viesu nams "9 garšas",
"Saukumi", Ķopas, Līgatnes
pagasts, GPS 57.2112, 25.0100,
+371 28682006, +371 29121955,
www.9garsas.lv

**Viesu nams "Agave" un vasaras
māja "Stallis"**, "Vecčiguri",
Līgatnes pagasts,
GPS 57.1422, 25.1039,
+371 26407514, www.agavelv.lv

Kanoe kempings "Makars",
Gaujas iela 36, Līgatne,
GPS 57.2542, 25.0453,
+371 29244948, www.makars.lv

Kempings-viesu nams "Aizvēji",
"Lejas Āmuri", Zaubes pagasts,
GPS 57.3266, 24.4087,
+371 29212179

**Atpūtas bāze, viesu mājas un
kempings "Zemturi"**, Līgatnes
pagasts, GPS 57.1559, 25.1716,
+371 29482791,
www.ligatneszemturi.lv

Tūrisma mītne "Zviedri", Rīgas
iela 1-11, Līgatne,
GPS 57.2313, 25.0398,
+371 28645080

**Latvijas Universitātes atpūtas
komplekss "Ratnieki"**, Līgatnes
pagasts, GPS 57.2232, 24.9627,
+371 64155688, +371 26445211,
www.ratnieki.lv

AMATA un apkārtnē

Teikām apvīta un vēstures pilna, Amatas
apkārtnē pievelk ar savu dažādību. Pastaiga
seno sakņu sajūta augšāmceltajā Āraišu
ezerpilī un pašu rokām samalta graudu
sauja vējdzirnavās ir tikai mazumiņš no
tā, ko viesiem piedāvā gleznainā Amatas
apkārtnē.

Attēlā: Amatas upes ieleja



59 Amatas dabas taka

Drabešu pagasts, GPS 57.2223, 25.2352

Melturi – Kārļu Zivjaudzētava – Zvārtes iezis – Veclauču tilts (19 km). Piemērota pārgājienam, nūjotājiem, putnu vērotājiem. Takā izvietoti 43 geokečinga slēpņi. Taka tikai pa Amatas labo krastu un nav piemērota braukšanai ar velosipēdu.

60 Āraišu ezerpils Arheoloģiskais parks

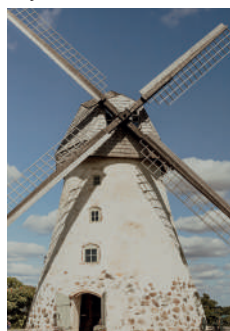
Āraiši, Drabešu pagasts, GPS 57.2517, 25.2824, +371 25669935, www.araisi.com

Āraišu Arheoloģiskā parka apmeklējums var kļūt par istu ceļojumu pagātnē, apmeklējot akmens un bronzas laikmetu mājokļu ekspozīcijas uz Meitu salas. Āraišu ezerpils ir vienīgā 9.-10. gadsimta nocietinātas dzīvesvietas rekonstrukcija Eiropā. Viduslaiku nospiedumus glabā ezera krastā apskatāmās pilsdrupas.

**61 Āraišu vējdzirnavas**

Āraiši, Drabešu pagasts, GPS 57.2477, 25.2712, +371 29238208, www.araisuvejdzirnavas.lv

Apmeklētāji var aplūkot restaurēto dzirnavu iekārtu, kas izvietota vairākos dzirnavu stāvos. Īpašais piedāvājums – katru gadu Jēkaba jeb jaunrudzu maizes svētku dienā izmēģināt graudu malšanu. Netālu apskatāma arī Āraišu luteriskā baznīca.

**62 Ceciļu dabas takas**

Drabešu pagasts, GPS 57.2183, 25.1657, +371 26457649, +371 29477700, www.cecilutaka.lv

Privāta, labiekārtota dabas taka, kurā aplūkojami dažādi dabas objekti: Ceciļu iezis, Dančupītes ala, Ceciļu priede

u.tml. Taka nav piemērota pastaigai ar bērnu ratiem un braukšanai ar velosipēdu.

63 Dod ķepu – piedzīvojums ar haskijiem

“Papardes 2”, Drabešu pagasts, GPS 57.2417, 25.2856, +371 25951531, www.dodķepu.lv

Suņus saimniecībā var ne tikai samīļot, bet arī doties aizraujošā braucienā haskiju vilktās kamanās pa piesniģušiem mežiem un laukiem, bet vasarās – pārgājienos sasaistē ar dzīvespriecīgajiem ceļabiedriem, kas ļoti mil cilvēkus.

**64 Drabešu muižas Amatu māja**

Drabeši, Drabešu pagasts, GPS 57.2437, 25.2793, +371 20199870

Amatu māja iekārtota Drabešu muižā, 19.gs. sākumā būvētajā muižas kompleksā. Tur ir iespējams apgūt senos amatūs un rokdarbus, izzināt tradīcijas, dziesmas, dejas un rotaļas.

65 Ieriķu dzirnavu taka

Ieriķi, Drabešu pagasts, GPS 57.2082, 25.1704, +371 28396804, www.ierikudzirnavas.com

Meldrupītes ūdenskritumi, floristikas veidojumi, dzirnavu rats un mūri. Rudenī un ziemā, kad satumst, Dzirnavu takā atvērta Gaismas parks.

66 Melānijas Vanagas muzejs

Amatas pagasts, GPS 57.1673, 25.2780, +371 29445480, www.melanijavanaga.lv

Piemīņas lietu vēstījums un Melānijas Vanagas izsūtījumā aizvadīto 16 gadu liecības ļauj emocionāli pietuvināties ne vien rakstnieces, bet visu uz Sibīriju izsūtīto likteņiem. Netālu no muzeja aplūkojama Latvijā vienīgā Sibīrijas zemnīca, kuras idejas autori ir 1941. gada 14. jūnijā izsūtītie Sibīrijas bērni.

67 Sesīļu poniji

“Sesīļi”, Drabešu pagasts, GPS 57.2526, 25.2083, +371 26595545

Saimniecībā ir iespējams doties izjādē ar poniju vai vi-

zināties ratos, ziemā – ragavās. Vienlaikus var rīkot arī bērnu dzimšanas dienas ballītes. Nepieciešama iepriekšēja pieteikšanās.

**68 “Veselības laboratorija”**

Līvi, Drabešu pagasts, GPS 57.2836, 25.2517, +371 26567007, www.veselibaslaboratorija.lv

Ogu un augļu degvīna ražošanas demonstrācija, produktu degustācija, iegāde. Nepieciešama iepriekšēja pieteikšanās.

Kafejnīcas un restorāni

Restorāns “Jonathan Spa Estate”, Amatciems, Drabešu pagasts, +371 25606066

Kafejnīca “Melturi”, Melturi, Drabešu pagasts, +371 68301272

Krodziņš “Pie dzirnakmeņa”, Ieriķu dzirnavas, Drabešu pagasts, +371 6470089

Naktsmītnes

Hotel “Melturi”, “Sarkanāboli”, Drabešu pagasts, GPS 57.2176, 25.2315, +371 29267224

Lauku viesnīca “Kārļamuiža”, Kārļi, Drabešu pagasts, GPS 57.2405, 25.2120, +371 26165298

Brīvdienu māja “Dzērves”, Drabešu pagasts, GPS 57.2562, 25.3083, +371 29256285, +371 29408606

Brīvdienu māja “Ezerklabi”, Amatas pagasts, GPS 57.1758, 25.24632, +371 29266445, www.ezerklabi.lv

Jonathan Spa Hotel, “Ezerputni”, Amatciems, Drabešu pagasts, GPS 57.2253, 25.3035, +371 25606066, www.jonathanspahotel.com

69 Zvārtes iezis

Zvārtes iezis, Drabešu pagasts, GPS 57.2459, 25.1424, +371 29252126

Viens no gleznainākajiem Devona smilšakmens iežu atsegumiem Latvijā. Šķērsojot Amatas upes gājēju tiltu, ir iespējams uzkāpt ieža virsotnē un izstaigāt Meža mātes taku. Darbojas tūrisma informācijas centrs, pieejamas ekskursijas.



Lauku viesnīca “Kārļamuiža” restorāns, Kārļi, Drabešu pagasts, +371 26165298 (tikai ar rezervāciju)

Viesu māja “Eglaines”, Drabešu pagasts, GPS 57.2383, 25.1919, +371 29172332

Viesu nams “Kalniņi”, “Jaunkalniņi”, Drabešu pagasts, GPS 57.2382, 25.2570, +371 26022248, +371 29653195

Viesu nams “Laimes līgza”, “Lejas Astītes”, Drabešu pagasts, GPS 57.2564, 25.24598, +371 29158821

Viesu nams “Pie tēva Tuka”, “Akmeņkalni”, Drabešu pagasts, GPS 57.2583, 25.2647, +371 29186772

Viesu māja “Virgabaiži”, Drabešu pagasts, GPS 57.2585, 25.2666, +371 2782626, +371 26597100



LIEPA un apkārtnē

Paveroties kartē, redzams, ka Līepas pagasts atrodas pašā Vidzemes sirdī, starp trīm darbīgām pilsētām – Cēsīm, Valmieru un Smiltenī, bet iebraukšanu tajā no Cēsu puses sargā augstākais dzelzceļa tilts Baltijā. Līepas apkārtnē katram ir iespējams satīkt Veidenbaumu un pašam izcept maizi vai pīrādziņus ar brīvības garšu.

Attēls: Lielā Ellīte

LIEPA un apkārtnē

21

70 Veidenbauma memoriālais muzejs “Kalāči”

Līepas pagasts, GPS 57.3955, 25.4780, +371 25601677
“Kalāči” ir 19.gs. celta lauku sēta, kur dzīvojis Eduards Veidenbaums. Muzejs piedāvā izstaigāt dzejnieka iedvesmas vietas, pakavēties slavenajā Veidenbauma klētiņā, noskaidrot isā, bet spilgtā mūža noslēpumus, no jauna iepazīt viņa dzeju, aktīvo dzīves pozīciju un saskaņot to nospiedumus šodienas kultūrtelpā.

71 Lielā Ellīte

Rūpnīcas iela 18, Līepa, GPS 57.3844, 25.4275
Viens no vecākajiem tūrisma objektiem Latvijā. Kopā ar avotu, kur pazemes ūdeņi izplūst brīvā tecējumā lejup pa smilšakmeni, Lielā Ellīte kļūst par pieturvietu, kurai īpašu noskaņu piešķir apjaukma par senu kulta vietu.

72 Liču-Laņģu klintīs

Līepas pagasts, GPS 57.3902, 25.4165
Ap kilometru gara klinšaina krauja, kas ar daudzveidīgām atsegumu formām un avotiņu izgrauztām alām slēpjas Gaujas senlejas kreisā krasta nogāzē. Pastaigu maršruts aptuveni 6 km garumā. Taka nav piemērota pastaigai ar bērnu ratiem un braukšanai ar velosipēdu.



73 Maizes māja “Krūmiņi”

Līepas pagasts, GPS 57.3631, 25.3987
+371 26887921, www.maizesmaja.lv

Kafejnīcas

Kafejnīca “Pieturi Līepā”,
Rūpnīcas iela 1A, Līepa,
+371 28712422

Kafejnīca “Pie Rīkardiona”,
Rūpnīcas iela 19, Līepa,
+371 20028129

Naktsmitnes

Lauku viesnīca “Līepas muiža”,
Līepas pagasts, GPS 57.3694,
25.4378, +371 28490600,
www.liepasmuiza.lv

Brīvdieņu māja “Lejas Ozoli”,
Līepa, Līepas pagasts,
GPS 57.4431, 25.4279, +371 29432515

Brīvdieņu māja “Sillakas”, Līepas
pagasts, GPS 57.3573, 25.4506,

Apmeklētāji var gatavot mīklu un cept pīrāgus, izpētīt graudus, graudu produktus, latviešu spēka zīmes un izziņāt ar maizi saistītās tradīcijas. Nepieciešama iepriekšēja pieteikšanās. 🍞



74 Zivju audzētava “Sillakas”

Līepas pagasts, GPS 57.3573, 25.4506, +371 29188367,
www.sillakas.lv

Makšķernieki noteikti priecāsies par iespēju maksškerēt foreles, karpas, samus, stores un pālijas piecos no vienpadsmit Sillaku zivju dīķiem. Saimnieki piedāvā noķerto lomu pagatavot, to kūpinot vai vārot zivju zupu. Ja maksškerēšana neaizrauj, tad var doties ekskursijā par foreļu audzētavu, iegādāties un degustēt zivis.

75 Skangaļu muiža

Skangaļi, Līepas pagasts, GPS 57.3989, 25.4943,
+371 25300030, www.skangali.lv

Senatnīgā, no ikdienas steigas pieklusinātā lauku muiža atrodas starp divām pilsētām – Cēsīm un Valmieru. Šobrīd to uztur un iedzīvina Latvijas Bērnu atbalsta fonds, organizējot dažādas nometnes un pasākumus. Iepriekš piesakoties, ir iespējams doties ekskursijā.



+371 22028132, +371 29453244,
www.sillakas.lv

Viesu māja “Grīviņu pirts”, Līepas
pagasts, GPS 57.4109, 25.4115,
+371 26751908

Atpūtas komplekss “Mežrozēs”,
Līepas pagasts, GPS 57.3625,
25.3987, +371 29426230,
+371 25441377, www.mezrozēs.lv



PIEBALGA un apkārtnē

Satikšanās vieta ne tikai pēc simts gadiem, bet ik dienu. Teiksmām pilnā un dziesmās apdziedātā Piebalgas puse, kas savu pievilksnības spēku ir ieguvusi ne tikai krāšņo ūdensrožu dēļ. Te saviem garadarbiem ir iedvesmojušies Kārlis Skalbe, brāļi Kaudzītes, Emīls Dārziņš, Jānis Sudrabkalns un citi latviešu dižgari. Par izdaudzināto piebaldzēnu viesmīlību var pārliecināties ikviens, kurš dodas uz šo pusi.

Attēlā: Ineša ezers

76 Apimi

Inešu pagasts, GPS 57.0191, 25.8305,
+371 28341529, www.apimi.lv

Apimi ir Latvijā ražota dabīgā kosmētika, kurā tiek iestrādāti bišu produkti – galvenokārt medus, vasks un propoliss. Zimolu "Apimi" radījušas māsas Madara un leva, iedvesmojoties no tēva saimniecībā esošajām bišēm un bišu produktu īpašībām. Iespēja paviesoties ražotnes telpās.

77 Darbnīca "Baltie darbi"

Rūpniecības 1A, Jaunpiebalgas pagasts,
GPS 57.1822, 26.0324, +371 226114226,
www.baltiedarbi.com

Tērpu dizainere Ilze Prūse piedāvā apskatīt un izstāstīt lina tērpu vēsturi no senatnes līdz mūsdienām, kā arī parādīt savu tērpu kolekciju ar iespēju iegādāties lina kleitas, nakts tērpus, kristību kleitas, tērpus bērniem un lina tekstilizstrādājumus.

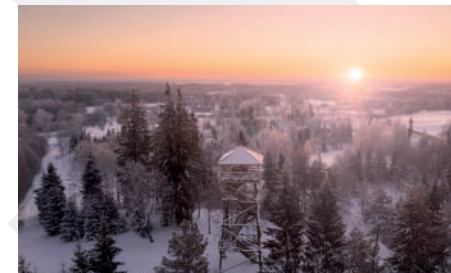
78 Pirmās latviešu nacionālās operas "Baņuta" muzejs

"Piekalnes", Zosēnu pagasts, GPS 57.1492, 25.9297,
+371 29244251, +371 28736495

Parks un pirmās latviešu operas "Baņuta" muzejs atrodas libreta autora Artūra Krūmiņa dzimtajās mājās "Skrāģu krogā", vēsturiskā Pēterburgas-Vecpiebalgas ceļa malā. Baņutas parks ir ne tikai kultūrvēsturisks apskates objekts, bet arī gleznaina vieta, īpaši Tirgskalns, kas ir viens no augstākajiem apkārtnē, kā arī Kāpurkalna (Māras) ezers.

79 Brežģa kalna skatu tornis

Brežģa kalns, Taurenas pagasts, GPS 57.1131, 25.6930
Kalna augstums – 255 m vjl., relatīvais augstums – 40 m. 2017. gadā tika atklāts Brežģa kalna skatu tornis, kas ir 11 m augsts. Vieta, kur ieraudzīt Alaukstu, Zobolu, varbūt pat Inesi un saprast, kurš no pauguriem tālumā ir Elkas kalns. Ir piknika un atpūtas vieta.



80 Atpūtas komplekss "Chill up"

"Raskumi", Vecpiebalgas pagasts,
GPS 57.0847, 25.8096, +371 20377207, www.chillup.lv
Pieejams kempings, pirts, veikbords un SUP dēji. Iespējams nomāt airu laivas un velosipēdus. Aktīvās atpūtas cienītāji var izmantot ūdens atrakciju parku. Tāpat iespējama nakšņošana un tēlu vietas korporatīviem pasākumiem. ☺



81 Dzērbenes pils un novadpētniecības ekspozīcija

Dzērbenes pagasts, GPS 57.1959, 25.6662,
+371 29408315

Dzērbenes pili ir aplūkojama novadpētniecības ekspozīcija, kurā pieejami materiāli un eksponāti par dažādiem vēstures posmiem. Apskatāma arī Cimdu Jettiņas pieņiņas istaba. Ir iespējams gida pavadībā apskatīt pili, uzkāpt pils tornī un izmēģināt savas spējas izlaušanās istabā jeb escape room.



82 Dzērbenes luterāņu baznīca

Dzērbenes pagasts, GPS 57.1914, 25.6780,
+371 29408315

Celta būvmeistara Mārča Sāruma vadībā. Iesvētīta 1842. gadā. Baznīcā aplūkojamas Martina firmas izgatavotās ērģeles, altāri – Rubensa gleznas "Kristus pie krusta" kopija.



83 Mākslinieces Ineses Īris Liepiņas adīšanas darbnīca "Dzirkstiņi"

Jaunpiebalgas pagasts, GPS 57.10903, 25.95978, +371 29257989, Shop.wrapturebyinese.com

Apmeklētājiem ir iespēja mācīties gleznot ar dziju meistarklasē, dabā redzēto daudzkrāsainību atdarinot ar dzijām adījumā vai tamborējumā. Darbnīcā ir iespējams uzlaikot un iegādāties Ineses adījumus, kā arī pasūtīt kaut ko oriģinālu. Nepieciešama iepriekšēja pieteikšanās.

84 Elkas kalns

Skujenes pagasts, GPS 57.0838, 25.5916, +371 25669935

Vieta, kur sākas Gauja. Augstākais lielpaugurs 260,7 m vjl. ar plašu skatu panorāmā. Elkas kalns ir viens no Strūves ģeodēziskā loka punktiem. Izveidots pastaigu maršruts, ir pieejams gids.

85 Sveču māja (GardeniaEco)

Inešu pagasts, GPS 57.0202, 25.8303, +371 22080211, www.gardeniaeco.com

Vecpiebalgas muižas kalpu mājā ierīkotajā sveču darbnīcā apmeklētāji var izliet vaska sveci, kas papildināta ar augiem un ēteriskajām eļļām. Ir iespējams iegādāties arī gatavu produkciju.

86 Zimola "Gusts Apinis" zemnieku saimniecība

"Cimbuļi", Skujenes pagasts, GPS 57.0199, 25.4287, +371 29208644

Signe un Elmārs Šlosbergi audzē griķus un kvinoju, radot no tiem dažādus produktus. Viesojoties saimniecībā, var piedalīties kvinojas ēdienu gatavošanas meistarklasēs un degustācijās.

87 Zemnieku saimniecība "Indrāni"

"Indrāni", Skujenes pagasts, GPS 57.0908, 25.4955, +371 29455715, www.zsindrani.lv

Saldumu ražotne, rotu darbnīca, vasaras kafējnīca, iepirkšanās, degustācijas, piknika grozi, pop-up pasākumi un tūristu uzņemšanas vieta.

88 Jaunpiebalgas Svētā Toma evaņģēliski luteriskā baznīca

Gaujas iela 23, Jaunpiebalga, GPS 57.1766, 26.0362, +371 28381573

Baznīcā var aplūkot zvaigžņotus griestus, novērtēt gotiskā stila interjeru un piesēst kādā no 800 sēdvietām. Senās ērģeles skan kā dievkalpojums, tā koncertos.

Pirms vairāk nekā 100 gadiem šeit ērģeles mācīties spēlēt dižais piebaldzēns, komponists Emīls Dārziņš.

89 Jaunpiebalgas Novadpētniecības muzejs

Gaujas iela 41, Jaunpiebalga, GPS 57.1663, 26.0177, +371 26615072

Muzejs veidots kopš 1977. gada. Ir apskatāmas ekspozīcijas par Piebalgu, piebaldzēniem un skolu vēsturi, kā arī etnogrāfiski priekšmeti. Iespējams izmēģināt rakstīt ar tinti un spalvaskātu.

90 Emīla Dārziņa un Jāņa Sudrabkalna memoriālais muzejs "Jānaskola"

"Jānaskola", Jaunpiebalgas pagasts, GPS 57.1112, 25.9315, +371 26563815, www.piebalgasmuzeji.lv

Izstaigājot 1871.gadā uzceltās skolas ēkas telpas, ieklausoties piemiņas lietu stāstos un Dārziņa mūzikā, ikviens var mēģināt atminēt trīs miklas – mākslinieka dzīves, nāves un mākslas noslēpumu. Savukārt Oliveretto taka, kas aizlokās līdzās muzejam, ievēd dzejnieka Jāņa Sudrabkalna pasaulē.

91 Brāļu Kaudziņu memoriālais muzejs "Kalna Kaibēni"

"Kalna Kaibēni", Vecpiebalgas pagasts, GPS 57.0280, 25.7224, +371 26185382, www.piebalgasmuzeji.lv

Muzejs atrodas pirmajā Piebalgas lauku skolā, kur tapis nozīmīgais brāļu Kaudziņu romāns "Mērnieku laiki". Apmeklētājiem ir iespēja pastaigāties Matīsa Kaudziņas veidotajā dārzā. Ir pieejama skatu platforma, kur pavērties uz Piebalgas pakalniem.



92 Kaives muižas parks

Kaives pagasts, GPS 57.0507, 25.6311

Parkā var aplūkot ozolkoka skulptūras, kas tapa sim-

pozijā "Koks un cirvis" Latvijas un citu valstu tēlnieku rokās. No parka paveras pasakaina ainava uz brīvdabas estrādi un Kaives ezeru.

93 Kino ferma

"Dadži", Vecpiebalgas pagasts, GPS 57.0630, 25.8276, +371 29119419

Seno kino lietu privātekspozīcija aicina 1,5 h garā aizraujošā ekskursijā, kur kolekcionāra pavadībā varēs iepazīt kustīgā attēla vēsturi, apskatīt un aptaustīt filmu uzņemšanas tehniku.

94 Krāmu un seno lietu muzejs

"Dzirnaiņi" Skujenes pagasts, GPS 57.0973, 25.4744, +371 26262495

Apskatē dažādi saimniecībā nodēriģi priekšmeti, kas lietoti līdz 1992. gadam. Iespēja izmēģināt senos darbarīkus. Individuālas programmas grupām, ekskursija gida pavadībā.

95 Saimniecība "Lielkrūzes"

"Lielkrūzes", Jaunpiebalgas pagasts, GPS 57.1785, 25.9636, +371 29146397

Dabas un kultūrvēsturiskā mantojuma saglabāšana lauku sētā. Tematiskas ekskursijas un pasākumi, estrāde brīvdabas pasākumiem, izstāžu zāle.

96 Lodes (Apšu) luterāņu baznīca

Taurenes pagasts, GPS 57.1393, 25.6081, +371 29352904
Baznīca celta 1780.g. guļbūves tehnikā un līdz pat 20. gs. sākumam ēkai bijis salmu jumts, ko pēcāk nomainīja ar koka šķindelēm. Tornī piebūvēja 1911. g. Unikāli ir baznīcas logi, kas saglabājušies no 18. gs. Altāris, kancele un ērģeļu prospekts izgatavots 1893. g. Pie baznīcas uzņemtas mākslas filmas "Aija" ainas. Apskatāma arī no iekšpusēs.



97 Zemnieku saimniecība "Mazvieķi"

"Mazvieķi", Zosēnu pagasts, GPS 57.1538, 25.8780, +371 26454701

"Mazvieķi" atrodas ļoti ainaviski skaistā un klusā vietā Zosēnos, Vieķu pilskalnā. Saimniecība nodarbojas ar aītkopību. Ekskursiju laikā viesiem tiek piedāvāta pastaiga ganību laukos, izsmelošs stāstījums par aītkopību, kā arī karstas jēra zupas baudīšana.

98 Pigoru darbnīca

"Mazkrūzes", Jaunpiebalgas pagasts, GPS 57.1855, 25.9649, +371 28626469

Iepriekš piesakoties, pieejama ekskursija, ar zvangu meistara stāstījumu par zvangu tapšanu, instrumentu demonstrēšanu, izspēlēties uz brīvdabā uzstādītiem mūzikas instrumentiem, kā arī kopīgi uz zvangām apgūt kādu melodiju, gūstot burvīgu skaņu pieredzi. Kā arī iespējams pārnakšņot vigvamā meža un mūzikas instrumentu ielokā.



99 Piebalgas mākslas darbu krātuve

Skolas iela 2, Zosēnu pagasts, GPS 57.1650, 25.8463, +371 26538154

Krātuvē aplūkojami mākslas darbi, kas pēc Jēkaba Strazdiņa iniciatīvas saziedoti un savākti Pēterskolā Otrā pasaules kara laikā, lai veidotu Piebalgas novada tautas un skoloto mākslinieku zelta fondu. Krātuvē aplūkojami Jāņa Valtera, Jāņa Jaunsudrabiņa, Jāņa Cielava, Hermana Aplociņa, Jāņa Titāna un citu autoru darbi.

100 Piebalgas medus

"Upmaļi", Vecpiebalgas pagasts, GPS 57.0556, 25.8255, +371 29493629, www.piebalgasmedus.lv

Biškopība, apiterapija un stāstījums par un ap bitēm. Biškopības produkcijas degustācija un iegāde.



101 Piebalgas porcelāna fabrika

"Piensaimnieki", Inešu pagasts, GPS 57.0210, 25.8310, +371 28451800, www.porcelanadarbnica.lv

Piebalgas baltais zelts top mākslinieka Jāņa Roņa izlototajā Piebalgas porcelāna fabrikā, kas ir vienīgā porcelāna ražotne Latvijā. Apmeklētāji var paviesoties ražotnē, izziņāt trauslā porcelāna tapšanas noslēpumu un izmēģināt porcelāna apgleznošanu. 📍

**102 Kupolmāja Pūces un keramikas darbnīca "pūceStudio"**

"Pūces", Jaunpiebalgas pagasts, GPS 57.1583, 26.0137, +371 29439058

Kupolmājas apskate un stāsti par draudzību ar mālu, Piebalgas plāvām, un to, kā daba iedvesmo radīt. Iespēja iegādāties dekoratīvus traukus un interjera priekšmetus. Mālošanas meistarklases nelielām grupām.

103 Retro auto apskate un pasaku mežs

"Spulgas", Zosēnu pagasts, GPS 57.1611, 25.7936, +371 29334191

Ir iespējams aplūkot retro auto, pieteikties moto izbraucieniem, izstaigāt pasaku mežu ar ceļu līdz upei, aplūkot svētkatmeni un skudru mitņu vietas. Ir pieejama peldvieta pie Gaujas.

104 Rikas alpacka skola

"Lejas Ģibuļi", Vecpiebalgas pagasts, GPS 57.0667, 25.6971, +371 22011307, +371 26623637

Rikas alpacka skola piedāvā baudīt ne tikai Piebalgas ainavu, bet arī apskatīt alpackas, ar kurām kopā var pastaigāties pa gleznainajiem pakalniem. 📍

105 Kārļa Skalbes memoriālais muzejs "Saulrieti"

"Saulrieti", Vecpiebalgas pagasts, GPS 57.0780, 25.8418, +371 26494406, www.piebalgasmuzeji.lv

Kārļa Skalbes vasaras māja – neparasta arhitektūra, romantiska atmosfēra, iespēja pakavēties Skalbjū dzim-

tas atdusas vietā Vaktskalnā, no kura paveras skats uz Alauksta ezeru. Piedāvā ekskursijas muzejā, tematiskus pasākumus, svinīgu rituālu kāzu godos. 📍 🚫

106 Skujenes luterāņu baznīca

Baznīcalkns, Skujene, GPS 57.0930, 25.4753, +371 26471215

Draudzē ar 1780.g.uzcelto baznīcas torni nav bijusi mierā, tādēļ 1901.gadā būvuzņēmējs Mengelis uzcēlis baznīcai lielu piebūvi un jaunu torni. 1903. gadā baznīca ieguvusi ērģeles, kas skaitījūšās toreiz labākās lauku draudzēs. Altāra vietā ir krucifikss, ko darinājis nezināms mākslinieks 1772.gadā.

107 Slēpošanas trase "Vanagkalns" un laivu noma/ekspedīcijas

"Ziedoņi", Jaunpiebalgas pagasts, GPS 57.1150, 25.9491, +371 26567616, +371 27084919, www.skiriver.lv

"Vanagkalns" aktīvās atpūtas cienītājiem piedāvā iespēju izmantot slēpošanas trasi gan dienā, gan naktī, kā arī slēpju nomu un servisu. Vasarā pieejamas nūjošanas trases. Organizē pārgājienus un piedāvā gida pakalpojumus, kā arī organizē laivu braucienus. 📍

108 Vecpiebalgas luterāņu baznīca

Vecpiebalga, GPS 57.0579, 25.8218, +371 29163217

1845. gadā atklāto baznīcu uzspriidzināja 1944. gadā. 1997.gadā senie mūri tika atjaunoti, taču bez zvana torņa. Virs altāra J. Jēgera glezna "Savu mieru es jums dodu".

109 Vecpiebalgas muiža

Inešu pagasts, GPS 57.0191, 25.8305

Vecpiebalgas muiža ir grezna klasicisma stila ēka, ko ieskauj regulāra plānojuma ainavu parks ar daudzām eksotiskām kokiem un krūmām. Tās prototips izmantots slavenajā latviešu romānā "Mērnīku laiki". Aplūkojama no ārpusēs.

110 Vecpiebalgas ūdensrozes

Vecpiebalga, GPS 57.0616, 25.8147, +371 26109774, +371 26253468

Vecpiebalgas centrā, Cēsu-Madonas autoceļa malā, no maija līdz septembrim zied dažādu krāsu ūdensrozes. Bērniem īpaši patiks no rokas barot zivtiņas. Ir iespējams iegādāties ūdensrožu stādus. 📍

111 Stādu audzētava "Vidzemes ceriņi"

"Gaujas Murdēni", Zosēnu pagasts, GPS 57.1557, 25.8521, +371 29229933

Pastaigu dārzā ir aptuveni 200 ceriņu šķirņu, kā arī hor-

tenzijas un ap 20 šķirņu filadelfu. Dārzs vēl joprojām ir jauns, bet var vērot tā izveides procesu, stādu audzēšanu. Iespējams iegādāties stādus.

112 Viņķu kalns un skatu tornis

Viņķi, Jaunpiebalgas pagasts, GPS 57.1474, 26.0762, +371 26615072

Tūrisma apskates objekts, kurā uzkāpjot ir iespēja aplūkot Jaunpiebalgas pagasta pakalniem bagātā ainavu no augšas. Jaunpiebalgas skatu tornis uzbūvēts 17,8 m augstumā, un tā konstrukcija papildināta ar mākslinieciskās Sandras Strēles latviešu zīmju un rakstu gleznojumiem uz plaknēm.

113 Latvijas Etnogrāfiskā brīvdabas muzeja lauku ekspozīcija "Vēveri"

Vecpiebalgas pagasts, GPS 57.1133, 25.8458, +371 29181219, www.piebalgasmuzeji.lv

Piebalgas "Vēveriem" ir vismaz 400 gadu sena vēsture. Ekspozīcijā aplūkojami audēju darba rīki no spoļu rāmja

Kafejnīcas

Kafejnīca "Laura", Vecpiebalga
+371 29358896

Kafejnīca "Ūdensroze",
Vecpiebalga, +371 27787588

Naktsmītnes

Brīvdienu māja "Avotnieki",
Dzērbenes pagasts, GPS 57.1694,
25.7340, +371 29284972

Brīvdienu māja "Dzintari Inn",
"Dzintari", Kaives pagasts,
GPS 57.0583, 25.6254, +371 22011566

Elkas kalna namiņš, Skujenes
pagasts, GPS 57.0825, 25.5895,
+371 29475811

Brīvdienu māja "Ezerkrasti",
Vecpiebalgas pagasts,
GPS 57.1033, 25.7795, +371 29366057

Brīvdienu māja "Mazie Oši", Inešu
pagasts, GPS 57.0194, 25.7885,
+371 22013371, www.pupoli.lv

Brīvdienu māja "Vectūļi", Inešu
pagasts, GPS 57.0417, 25.8587,
+371 26445826

**Bioloģiskā saimniecība
"Jaunķūģi"**, Jaunpiebalgas

pagasts, GPS 57.1583, 25.9581,
+371 29461226

Viesu nams "Dzirnava", Kaives
pagasts, GPS 57.0120, 25.6520,
+371 29213828, www.dzirnava.lv

Viesu nams "Jaunogrīņi", Inešu
pagasts, GPS 56.9668, 25.8657,
+371 29426585, www.jaunogrini.lv

Viesu nams "Kalna Raskumi",
Vecpiebalgas pagasts,
GPS 57.0876, 25.8094,
+371 20422080

Viesu nams "Lielkaibēni",
Vecpiebalgas pagasts, GPS
57.0907, 25.8440, +371 26211054

Viesu nams "Saknītes",
Dzērbenes pagasts,
GPS 57.2122, 25.7038,
+371 26516512, +371 29176265

līdz stelliem, dažādi audumi, ratiņdreimaņa un zemkopja darbarīki, mūdienu cilvēkam neierasti mājāsaimniecības priekšmeti un lietas. 📍

**114 3x9 zālītes**

"Pūcītes", Kaives pagasts, GPS 57.0544, 25.6236, +371 26188218, www.zalutejas.lv

Iepriekš piesakoties, gida vadībā iespējams apmeklēt 3x9 zālīšu dabas taku, kur iepazīt trejdeviņas zālītes, izbaudīt dabas krāšņumu, nobaudīt īpašo tēju un iegādāties "3x9 zālītes" ražoto produkciju.

Kafejnīca "Virpiķis",
Jaunpiebalga, +371 26404241

Viesu nams "Urbiņi", Taurenes
pagasts, GPS 57.1460, 25.6966,
+371 26518999 🚫

Kempings "Akmens sala", Inešu
pagasts, GPS 57.0329, 25.8147,
+371 26529051

Kempings "Chill Up", "Raskumi",
Vecpiebalgas pagasts,
GPS 57.0847, 25.8096,
+371 20377207, www.chillup.lv

Kempings "Niedrītes",
Vecpiebalgas pagasts,
GPS 57.0832, 25.7675, +371 29101130

Kempings "Vanagkalns",
"Ziedoņi", Jaunpiebalgas pagasts,
GPS 57.1150, 25.9491,
+371 26567616, www.skiriver.lv

Atpūtas bāze "Ezerrozes",
Skujenes pagasts,
GPS 57.0878, 25.3790,
+371 29411704, www.andrenkalni.lv



STRAUPE un apkārtne

Braslas upes caurvīta, Straupes puse atklāj savu šarmu caur unikālām pazemes alām, noslēpumiem apvīto Lielstraupes pili un dzīvīgo Straupes tirdziņu, aicinot viesus no tuvām un tālām malām baudīt Straupes un tās apkārtnes burvību.

Attēlā: Lielstraupes pilsbaznīcas komplekss

115 Braslas senleja ap Braslas zivjaudzētavu

Straupes pagasts, GPS 57.2869, 24.9332, +371 29424021

Pavisam netālu no A3 autoceļa iespējams ieraudzīt pārsteidzošus Braslas senlejas smilšakmens atsegumus un pieteikt ekskursiju uz Braslas zivjaudzētavu.

116 Dainā Mežanča kalēja darbnīca un viesu māja

Bēru iela 2, Straupe, GPS 57.3572, 24.9531, +371 26520523

Radošajā kalēja darbnīcā var vērot, kā savus darbus darina vecmeistars kalējs Dainis Mežancis. Apmeklētājiem viņš piedāvā stāstu par kalēja prasmi un ļauj izmēģināt roku kalšanas darbos. Blakus smēdei ir dārzs ar atpūtas vietām nelielam piknikam, kā arī viesu nams ar pirti draugu un radu kompānijām. Nepieciešama iepriekšēja pieteikšanās.

117 Zemnieku saimniecība "Eicēni"

"Dārziņi", Straupe, GPS 57.3477, 24.9513, +371 29108512

Eicēnu saimniecības vadītāji ceļ galda dabīgus un veselīgus produktus un piedāvā tos baudīt arī citiem. Nes-teidzīgākam ceļotājam saimnieki piedāvā ekskursiju pa saimniecību un stāstu par to, kā strādāt dārzā rāmi un ar prieku.

118 Medību sporta un atpūtas laukums "Mārkuliči"

"Āvaidi", Straupes pagasts, GPS 57.3005, 24.9087 +371 29363936, www.markulici.lv

Elpu aizraujoša atpūta lieliem un maziem piedzīvojumu meklētājiem. Šautuvēs var izmēģināt dažādus šaujamieročus. Darbojas jauns un iespaidīgs šūpoļu parks Brasla adventure. Tur ir sporta laukumi, viesu nams ar pirti, telšu un ugunsкура vietas.



119 Lielstraupes pilsbaznīcas komplekss

Lielstraupes pils, Straupe, GPS 57.3473, 24.9473, +371 29464946 (pils), +371 26411827 (baznīca)

Ceļojumu cauri gadsimtiem un orientēšanos pils labirintos piedāvā viens no novada iespaidīgākajiem Viduslaiku vēsturiskās apbūves ansambļiem - Lielstraupes pils. Uzkāpjot pa 26 ēkas kāpnēm ar gandrīz 300 pakāpieniem, nevarēs nepamanīt arī senā ozolkola interjera smalkumus un pagājušā gadsimta sākuma glazētu podiņu krāsni. Taču negaidītu noskaņu, gadsimtu un notikumu pārklāšanos veido nojaušamā bijušās slimnīcas klātbūtne.



120 "Slow Food Straupe" tirdziņš

Straupes zirgu pasts, Straupes pagasts, GPS 57.3249, 24.9189, +371 29464946, www.strauestirdzins.lv

Vienīgais zemnieku un mazo ražotāju tirdziņš Baltijas valstīs, kas iekļauts starptautiskajā "Earth Markets" alianšē. Tur var iegādāties produkciju, kas atbilst slow food filozofijai - tā ir sezonāla, veselīga, audzēta mūsu novadā, domājot par vides ilgtspējību. Tirdziņš notiek katra mēneša pirmajā un trešajā svētdienā.



121 Straupes zirgu pasts

Straupes pagasts, GPS 57.3249, 24.9189,
+371 29170247, www.zirgupasts.lv

Savu uzplaukumu Straupes pasta stacija piedzīvoja 19.gs, kad tajā piestāja ikviens ceļotājs, kurš mēroja ceļu no Eiropas uz Pēterburgu. 2016. gadā seno ēku komplekss Latvijas kultūrvēstures kartē tika iezīmēts no jauna – tā atjaunošanu ar aizrautību un lielu atbildību uzsāka jauni saimnieki. Pašlaik tur divas reizes mēnesī notiek “Slow Food Straupe” tirdziņš.

Kafejnīcas

Kafejnīca “Bērzi”, “Bērzi”, Plācis,
Straupes pagasts, +371 25575426

“Rožkalnu maizes” kafejnīca,
“Šķesteri”, Straupe, Straupes
pagasts, +371 29641454

Naktsmitnes

Brīvdienu māja “Upeslejas”,
Straupe, GPS 57.3635, 24.9589,
+371 29441970

Brīvdienu māja “Vējiņi”, Straupes
pagasts, GPS 57.3401, 24.9057,
+371 29354189

Viesu nams “Bērzi”, Plācis,
Straupes pagasts,
GPS 57.3628, 24.9772,
+371 29738677

Viesu nams “Burtakas”, Straupes
pagasts, GPS 57.3443, 24.9393,
+371 29451234

Kempings “Mārkuliči”, “Āvaidi”,
Straupes pagasts,
GPS 57.3007, 24.9091,
+371 29363936, www.markulici.lv

Kempings “Ruckas ezers”,
“Vecstārsti”, Stalbes pagasts,
GPS 57.4181, 24.9173,
+371 29421836

122 Vējiņu pazemes ezeri

“Vējiņi”, Straupes pagasts, GPS 57.3398, 24.9056,
+371 29354189, www.pazemesezeri.lv

Noslēpumaina vieta Braslas upes krastā, kur pazemes avoti izskalojuši lielas alas. Unikālā alu sistēma ar pazemes strautiņu un diviem skaistiem pazemes ezeriem, kas pildīti ar dzidru un ledaini aukstu pazemes ūdeni, apmeklējama tikai kopā ar gidu. Pēc pastaigas var sarīkot pikniku vai atpūsties brīvdienu mājā “Vējiņi”.

TŪRISMA INFORMĀCIJAS CENTRI**Cēsu Tūrisma informācijas centrs**

Baznīcas laukums 1, Cēsis, LV-4101
Tāl. +371 28318318
info@cesis.lv
GPS 57.3127, 25.2717

Līgatnes Tūrisma informācijas centrs

Adrese: Sprīņu iela 2, Līgatne, LV-4110
Tāl.: +371 29189707
visitligatne@cesunovads.lv
GPS 57.2333, 25.0362

visit.cesis.lv

Izdevējs: P/A “Cēsu novada tūrisma attīstības aģentūra”, 2023

Bukleta tapšanā izmantotas Indara Krīveiņa, Laura Mihailova, Riharda Serģa, Jāņa Zilvera, kā arī Amatas, Pārgaujas, Priekuļu, Līgatnes, Vecpiebalgas un Jaunpiebalgas apvienību pārvalžu, Cēsu un Līgatnes tūrisma informācijas centru un novada uzņēmēju fotogrāfijas.

Kartes: SIA “Karšu izdevniecība Jāņa sēta”



vairāk nekā

60
OBJEKTI


Ar Drauga karti
CEĻOT
IZDEVĪGĀK!

līdz
-50%



iegādājies savu Drauga karti šeit:

- Cēsu Tūrisma informācijas centrs;
- Līgatnes Tūrisma informācijas centrs;
- Āraišu ezerpils Arheoloģiskais parks;
- Lielstraupes pils.

 DraugaKarte

 TurismsCesis

 VisitCesis

 visit_cesis

visit.cesis.lv